

บทที่ 2

ผลการปฏิบัติตามมาตรการป้องกันและแก้ไขผลกระทบสิ่งแวดล้อม

บทที่ 2

ผลการปฏิบัติตามมาตรการป้องกันและแก้ไข ผลกระทบสิ่งแวดล้อม

2.1 การดำเนินการ

การตรวจสอบการปฏิบัติตามมาตรการป้องกันและแก้ไขผลกระทบสิ่งแวดล้อม โครงการเขตปลอดอากร นวนคร ครั้งที่ 1 (โครงการปรับปรุงระบบป้องกันน้ำท่วม) ของบริษัท นวนคร จำกัด (มหาชน) ในช่วงเดือนกรกฎาคม-ธันวาคม 2568 ทางบริษัทที่ปรึกษาได้ดำเนินการตรวจสอบรายละเอียดการดำเนินการในปัจจุบัน และตรวจสอบการปฏิบัติตามมาตรการฯ ที่ได้กำหนดไว้ในรายงานการวิเคราะห์ผลกระทบสิ่งแวดล้อมของโครงการ

2.2 ผลการปฏิบัติตามมาตรการป้องกันและแก้ไขผลกระทบสิ่งแวดล้อม

จากการตรวจสอบการปฏิบัติตามมาตรการป้องกันและแก้ไขผลกระทบสิ่งแวดล้อม โครงการเขตปลอดอากรนวนคร ครั้งที่ 1 (โครงการปรับปรุงระบบป้องกันน้ำท่วม) ของบริษัท นวนคร จำกัด (มหาชน) ในช่วงเดือนกรกฎาคม-ธันวาคม 2568 สามารถสรุปผลการปฏิบัติตามมาตรการป้องกันและแก้ไขผลกระทบสิ่งแวดล้อมในระยะดำเนินการ แสดงดังตารางที่ 2.2-1 และภาพที่ 2.2-1 ถึง 2.2-16

ตารางที่ 2.2-1 ผลการปฏิบัติตามมาตรการป้องกันและแก้ไขผลกระทบสิ่งแวดล้อม
โครงการเขตปลอดอากรนวนคร ครั้งที่ 1 (โครงการปรับปรุงระบบป้องกันน้ำท่วม) (ระยะดำเนินการ) บริษัท นวนคร จำกัด (มหาชน)
ระหว่างเดือนกรกฎาคม-ธันวาคม 2568

วันที่ตรวจสอบ : วันที่ 24 พฤศจิกายน 2568

ผู้เข้าตรวจสอบ : นางสาวศิริกัญญา เขาวมัย

ผู้นำการตรวจสอบ : คุณณัฐชา สุภาพ

(บริษัท เอส.พี.เอส. คอนสตรัคชั่น เซอร์วิส จำกัด)

(บริษัท นวนคร จำกัด (มหาชน))

ผลกระทบสิ่งแวดล้อม	มาตรการป้องกันและแก้ไขผลกระทบสิ่งแวดล้อม	สถานที่ดำเนินการ	รายละเอียดผลการปฏิบัติตามมาตรการฯ	ปัญหา/อุปสรรคและการแก้ไข	เอกสารอ้างอิง
1. มาตรการทั่วไป 1.1 การปฏิบัติตามมาตรการ	- ปฏิบัติตามมาตรการป้องกันและแก้ไขผลกระทบสิ่งแวดล้อม และมาตรการติดตามตรวจสอบผลกระทบสิ่งแวดล้อม ที่เสนอในรายงานการเปลี่ยนแปลงรายละเอียดในรายงานการวิเคราะห์ผลกระทบสิ่งแวดล้อม โครงการเขตปลอดอากรนวนคร ครั้งที่ 1 (โครงการปรับปรุงระบบป้องกันน้ำท่วม) ตั้งอยู่ที่ตำบลคลองหนึ่ง อำเภอคลองหลวง จังหวัดปทุมธานี ซึ่งจัดทำโดยบริษัท เทคนิคสิ่งแวดล้อมไทย จำกัด	- พื้นที่โครงการ	- โครงการยึดถือปฏิบัติตามมาตรการป้องกันและแก้ไขผลกระทบสิ่งแวดล้อม และมาตรการติดตามตรวจสอบผลกระทบสิ่งแวดล้อม ตามที่เสนอไว้ในรายงานการประเมินผลกระทบสิ่งแวดล้อมโครงการเขตปลอดอากรนวนคร ครั้งที่ 1 (โครงการปรับปรุงระบบป้องกันน้ำท่วม) ตามหนังสือเห็นชอบเลขที่ ทส 1009.3/10339 ลงวันที่ 30 สิงหาคม 2556 โดยนำเสนอต่อ สผ. และหน่วยงานที่เกี่ยวข้องทราบทุก 6 เดือน	-	เอกสารแนบที่ ก-1
	- เมื่อผลการติดตามตรวจสอบได้แสดงให้เห็นถึงปัญหาสิ่งแวดล้อม บริษัท นวนคร จำกัด (มหาชน) ต้องดำเนินการปรับปรุงแก้ไขปัญหาดังกล่าวโดยเร็วและต้องปฏิบัติตามมาตรการป้องกันและแก้ไขผลกระทบสิ่งแวดล้อม และมาตรการติดตามตรวจสอบผลกระทบสิ่งแวดล้อม โดยเคร่งครัด เพื่อประโยชน์ในการพิจารณาความเหมาะสมของการกำหนดระยะเวลาติดตามตรวจสอบต่อไป	- พื้นที่โครงการ	- จากการติดตามตรวจสอบการปฏิบัติตามมาตรการและจากผลการตรวจวัดคุณภาพสิ่งแวดล้อมของโครงการในระหว่างเดือนกรกฎาคม-ธันวาคม 2568 ไม่พบผลกระทบ/ปัญหาสิ่งแวดล้อมอันเนื่องมาจากโครงการ รวมทั้งไม่พบข้อร้องเรียนจากหน่วยงานหรือผู้ที่เกี่ยวข้อง	-	เอกสารแนบที่ ก-2

ตารางที่ 2.2-1 (ต่อ)

ผลกระทบสิ่งแวดล้อม	มาตรการป้องกันและแก้ไขผลกระทบสิ่งแวดล้อม	สถานที่ดำเนินการ	รายละเอียดผลการปฏิบัติตามมาตรการฯ	ปัญหา/อุปสรรคและการแก้ไข	เอกสารอ้างอิง
1.1 การปฏิบัติตามมาตรการ (ต่อ)	- หากเกิดเหตุการณ์ใดๆ ก็ตามที่อาจก่อให้เกิดผลกระทบต่อคุณภาพสิ่งแวดล้อม บริษัท นวนคร จำกัด (มหาชน) ต้องแจ้งให้สำนักงานทรัพยากรธรรมชาติและสิ่งแวดล้อมจังหวัดปทุมธานี กรมโรงงานอุตสาหกรรม สำนักงานอุตสาหกรรมจังหวัดปทุมธานี และสำนักงานนโยบายและแผนทรัพยากรธรรมชาติและสิ่งแวดล้อมทราบโดยเร็วเพื่อสำนักงานฯ จะได้ให้ความร่วมมือในการแก้ไขปัญหาดังกล่าว	- พื้นที่โครงการ	- จากการติดตามตรวจสอบการปฏิบัติตามมาตรการด้านสิ่งแวดล้อมและการตรวจวัดคุณภาพสิ่งแวดล้อมของโครงการในระหว่างเดือนกรกฎาคม-ธันวาคม 2568 ไม่พบผลกระทบ/ปัญหาสิ่งแวดล้อมอันเนื่องมาจากโครงการและไม่พบข้อร้องเรียนจากหน่วยงานหรือผู้ที่เกี่ยวข้อง	-	เอกสารแนบที่ ก-2
	- บริษัท นวนคร จำกัด (มหาชน) ต้องเสนอรายงานผลการปฏิบัติตามมาตรการป้องกันและแก้ไขผลกระทบสิ่งแวดล้อม และมาตรการติดตามตรวจสอบผลกระทบสิ่งแวดล้อมให้สำนักงานทรัพยากรธรรมชาติและสิ่งแวดล้อมจังหวัดปทุมธานี กรมโรงงานอุตสาหกรรม สำนักงานอุตสาหกรรมจังหวัดปทุมธานี และสำนักงานนโยบายและแผนทรัพยากรธรรมชาติและสิ่งแวดล้อม ทราบทุก 6 เดือน	- พื้นที่โครงการ	- บริษัท นวนคร จำกัด (มหาชน) ได้จัดทำรายงานผลการปฏิบัติตามมาตรการฯ ตามแนวทางการจัดทำรายงานฯ ของ สม. และนำเสนอให้สำนักงานทรัพยากรธรรมชาติและสิ่งแวดล้อมจังหวัดปทุมธานี กรมโรงงานอุตสาหกรรม สำนักงานอุตสาหกรรมจังหวัดปทุมธานี และสำนักงานนโยบายและแผนทรัพยากรธรรมชาติและสิ่งแวดล้อมทราบทุก 6 เดือน โดยล่าสุดที่นำเสนอคือรายงานฯ ครั้งที่ 1/2568 ระหว่างเดือนมกราคม-มิถุนายน 2568	-	เอกสารแนบที่ ก-3

ตารางที่ 2.2-1 (ต่อ)

ผลกระทบสิ่งแวดล้อม	มาตรการป้องกันและแก้ไขผลกระทบสิ่งแวดล้อม	สถานที่ดำเนินการ	รายละเอียดผลการปฏิบัติตามมาตรการฯ	ปัญหา/อุปสรรคและการแก้ไข	เอกสารอ้างอิง
1.1 การปฏิบัติตามมาตรการ (ต่อ)	<p>- ในกรณีที่บริษัท นวนคร จำกัด (มหาชน) มีความจำเป็นต้องเปลี่ยนแปลงรายละเอียดโครงการ หรือมาตรการป้องกันและแก้ไขผลกระทบสิ่งแวดล้อม หรือมาตรการติดตามตรวจสอบผลกระทบสิ่งแวดล้อม ตามที่ได้เสนอไว้ในรายงานการวิเคราะห์ผลกระทบสิ่งแวดล้อมที่ได้รับความเห็นชอบไว้แล้ว ให้บริษัทฯ แจ้งให้หน่วยงานที่มีอำนาจหน้าที่ในการพิจารณาอนุมัติหรืออนุญาตดำเนินการ ดังนี้</p> <ul style="list-style-type: none"> ● หากหน่วยงานผู้อนุมัติหรืออนุญาตเห็นว่าการเปลี่ยนแปลงดังกล่าวเกิดผลดีต่อสิ่งแวดล้อมมากกว่า หรือเทียบเท่ามาตรการที่กำหนดไว้ในรายงานการวิเคราะห์ผลกระทบสิ่งแวดล้อมที่ได้รับความเห็นชอบไว้แล้ว ให้หน่วยงานผู้อนุมัติหรืออนุญาตรับจดแจ้งให้เป็นไปตามหลักเกณฑ์และเงื่อนไขที่กำหนดไว้ในกฎหมายนั้นๆ ต่อไป พร้อมกับให้จัดทำสำเนาการเปลี่ยนแปลงดังกล่าวข้างต้นที่รับจดแจ้งไว้ แจ้งให้สำนักงานนโยบายและแผนทรัพยากรธรรมชาติและสิ่งแวดล้อมเพื่อทราบ 	- พื้นที่โครงการ	- จากการดำเนินงานของโครงการเขตปลอดอากรนวนคร ครั้งที่ 1 (โครงการปรับปรุงระบบป้องกันน้ำท่วม) ของบริษัท นวนคร จำกัด (มหาชน) มีการเปลี่ยนแปลงรายละเอียดโครงการในเรื่องของการดำเนินการจัดการขยะ ซึ่งโครงการยังไม่ได้ดำเนินการก่อสร้างที่พักขยะในพื้นที่โครงการ และการเก็บตัวอย่างน้ำที่ระบายออกจากโรงงานทุกๆ 14 วัน ตามมาตรการการกำหนด รวมทั้งการยกเลิกการใช้น้ำบาดาลในพื้นที่โครงการ ทั้งนี้ทางโครงการควรทำเรื่องเสนอขอเปลี่ยนแปลงรายละเอียดโครงการต่อหน่วยงานผู้อนุมัติหรือหน่วยงานอนุญาตเพื่อพิจารณาต่อไป	- ทางโครงการควรศึกษาและขอเปลี่ยนแปลงรายละเอียดการดำเนินงาน เพื่อให้สอดคล้องกับการดำเนินงานในปัจจุบัน	-

ตารางที่ 2.2-1 (ต่อ)

ผลกระทบสิ่งแวดล้อม	มาตรการป้องกันและแก้ไขผลกระทบสิ่งแวดล้อม	สถานที่ดำเนินการ	รายละเอียดผลการปฏิบัติตามมาตรการฯ	ปัญหา/อุปสรรคและการแก้ไข	เอกสารอ้างอิง
1.1 การปฏิบัติตามมาตรการ (ต่อ)	<ul style="list-style-type: none"> หากหน่วยงานผู้อนุมัติหรืออนุญาต เห็นว่าการเปลี่ยนแปลงดังกล่าว อาจกระทบต่อสาระสำคัญในรายงานการวิเคราะห์ผลกระทบสิ่งแวดล้อมที่ได้รับความเห็นชอบไว้แล้วให้หน่วยงานผู้อนุมัติหรืออนุญาตจัดส่งรายงานการเปลี่ยนแปลงดังกล่าวให้สำนักงานนโยบายและแผนทรัพยากรธรรมชาติและสิ่งแวดล้อม เพื่อเสนอให้คณะกรรมการผู้ชำนาญการพิจารณารายงานการวิเคราะห์ผลกระทบสิ่งแวดล้อม (คชก.) ชุดที่เกี่ยวข้องให้ความเห็นประกอบก่อนดำเนินการเปลี่ยนแปลง และเมื่อโครงการได้รับอนุมัติหรืออนุญาตให้มีการเปลี่ยนแปลงให้หน่วยงานผู้อนุมัติหรืออนุญาตแจ้งผลการเปลี่ยนแปลงดังกล่าวให้สำนักงานนโยบายและแผนทรัพยากรธรรมชาติและสิ่งแวดล้อมเพื่อทราบ 				
	- จัดจ้างหน่วยงานกลาง (Third Party) เพื่อดำเนินการตรวจสอบการปฏิบัติตามมาตรการป้องกันและแก้ไขผลกระทบสิ่งแวดล้อม และมาตรการติดตามตรวจสอบผลกระทบสิ่งแวดล้อม เพื่อเสนอผลการปฏิบัติต่อหน่วยงานราชการที่เกี่ยวข้อง และปรับปรุงแก้ไขสภาพแวดล้อมของโครงการไม่ให้เกิดผลกระทบต่อสิ่งแวดล้อม	- พื้นที่โครงการ	- บริษัท นวนครจำกัด (มหาชน) ได้มอบหมายให้บริษัท เอส.พี.เอส. คอนสตรัคชั่น เซอร์วิส จำกัด เป็นบริษัทที่ปรึกษาด้านสิ่งแวดล้อมจัดทำรายงานผลการปฏิบัติตามมาตรการด้านสิ่งแวดล้อม และนำเสนอให้สำนักงานทรัพยากรธรรมชาติและสิ่งแวดล้อมจังหวัดปทุมธานี กรมโรงงานอุตสาหกรรม สำนักงานอุตสาหกรรมจังหวัดปทุมธานี และสำนักงานนโยบายและแผนทรัพยากรธรรมชาติและสิ่งแวดล้อมทราบทุก 6 เดือน โดยล่าสุดที่นำเสนอคือรายงานฯ ครั้งที่ 1/2568 ระหว่างเดือนมกราคม-มิถุนายน 2568	-	เอกสารแนบที่ ก-3

ตารางที่ 2.2-1 (ต่อ)

ผลกระทบสิ่งแวดล้อม	มาตรการป้องกันและแก้ไขผลกระทบสิ่งแวดล้อม	สถานที่ดำเนินการ	รายละเอียดผลการปฏิบัติตามมาตรการฯ	ปัญหา/อุปสรรคและการแก้ไข	เอกสารอ้างอิง
1.2 การคัดเลือกอุตสาหกรรมเป้าหมาย	- โครงการต้องคัดเลือกประเภทโรงงานที่จะเข้ามาดำเนินการในโครงการตามอุตสาหกรรมเป้าหมายที่กำหนดไว้เท่านั้น ได้แก่ อุตสาหกรรมอิเล็กทรอนิกส์ และเครื่องใช้ไฟฟ้า อุตสาหกรรมประกอบยานยนต์และชิ้นส่วน อุตสาหกรรมอัญมณี อุตสาหกรรมที่ต้องใช้ความชำนาญเฉพาะด้าน อุตสาหกรรมเกษตรแปรรูป และอุตสาหกรรมด้านโลจิสติก ซึ่งไม่เป็นอุตสาหกรรมหนัก หรือเป็นพิษต่อสิ่งแวดล้อม	- พื้นที่โครงการ	- โครงการได้ทำการคัดเลือกประเภทโรงงานที่จะเข้ามาดำเนินงานภายในโครงการ โดยให้โรงงานแสดงรายละเอียดต่างๆ ของโรงงาน เช่น กระบวนการผลิต ผลิตภัณฑ์ มลสารที่คาดว่าจะเกิดขึ้นจากปล่อยระบาย ทั้งนี้จากทำเนียบรายชื่อโรงงานที่เปิดดำเนินการ พบว่า โรงงานที่เข้ามาตั้งภายในเขตปลอดอาคารเป็นไปตามประเภทอุตสาหกรรมที่กำหนดไว้ แม้จะมีอุตสาหกรรมอื่นๆ ปะปนอยู่ แต่มิใช่ประเภทอุตสาหกรรมหนักหรือเป็นพิษต่อสิ่งแวดล้อม	-	เอกสารแนบที่ ก-4
	- ระบบการจัดการของเสียโรงงานต้องสอดคล้องกับศักยภาพการรองรับ และการจัดการของเสียของโครงการที่มีอยู่เดิม	- พื้นที่โครงการ	- มีการชี้แจงรายละเอียดระบบสาธารณูปโภค เช่น ระบบบำบัดน้ำเสีย การกำจัดขยะทั่วไป ซึ่งทางโครงการแจ้งให้กับทางโรงงานทราบตั้งแต่ก่อนเริ่มดำเนินการ และกำหนดไว้ในสัญญาซื้อขาย และของเสียอันตรายจากโรงงานอุตสาหกรรมทางโรงงานจะต้องเป็นผู้ส่งกำจัดเองและรวบรวมข้อมูลแจ้งต่อทางนคร และมีกำหนดมาตรฐานของน้ำเสียที่เข้าสู่ระบบบำบัดน้ำเสีย เพื่อให้สอดคล้องกับศักยภาพการรองรับ	-	-
	- โครงการไม่อนุญาตให้ตั้งอุตสาหกรรมที่มีน้ำทิ้งที่มีสารประเภทโลหะหนักเข้ามาในโครงการ ได้แก่ Zn, Cu, Cr, Hg, Mn, Cd, Pb, Ni, Ba, Fe นอกจากนี้โครงการจะไม่รับอุตสาหกรรมที่มีวัตถุมีพิษที่ใช้ในการเกษตร และสารเคมีอื่นๆ ที่เป็นพิษ เช่น PCB, CN, As, Se, Phenols เป็นต้น	- พื้นที่โครงการ	- เป็นข้อกำหนดที่โครงการแจ้งให้โรงงานทราบตั้งแต่ก่อนเริ่มดำเนินการและกำหนดไว้ในสัญญาซื้อขาย โดยโครงการไม่อนุญาตให้ตั้งอุตสาหกรรมที่มีน้ำทิ้งที่มีสารประเภทโลหะหนักเข้ามาในโครงการ ได้แก่ Zn, Cu, Cr, Hg, Mn, Cd, Pb, Ni, Ba, Fe นอกจากนี้โครงการจะไม่รับอุตสาหกรรมที่มีวัตถุมีพิษที่ใช้ในการเกษตร และสารเคมีอื่นๆ ที่เป็นพิษ เช่น PCB, CN, As, Se, Phenols เป็นต้น เข้ามาดำเนินการภายในเขตปลอดอาคารนคร	-	-

ตารางที่ 2.2-1 (ต่อ)

ผลกระทบสิ่งแวดล้อม	มาตรการป้องกันและแก้ไขผลกระทบสิ่งแวดล้อม	สถานที่ดำเนินการ	รายละเอียดผลการปฏิบัติตามมาตรการฯ	ปัญหา/อุปสรรคและการแก้ไข	เอกสารอ้างอิง
1.2 การคัดเลือกอุตสาหกรรมเป้าหมาย (ต่อ)	- โรงงานที่รับเข้ามาไม่เน้นกระบวนการผลิตแต่จะเน้นที่การบรรจุผลิตภัณฑ์ เพื่อนำขายสู่ต่างประเทศ	- พื้นที่โครงการ	- เป็นข้อกำหนดที่โครงการแจ้งให้โรงงานทราบตั้งแต่เริ่มแรก และใช้เป็นเกณฑ์ในการคัดเลือกโรงงานที่จะเข้ามาตั้งภายในพื้นที่โครงการ โดยไม่เน้นกระบวนการผลิต แต่จะเน้นที่การบรรจุผลิตภัณฑ์ เพื่อนำขายสู่ต่างประเทศ	-	-
1.3 กฎหมายและข้อกำหนด	<p>- เนื่องจากพื้นที่โครงการตั้งอยู่ในเขตอนุรักษ์แหล่งน้ำดิบเพื่อการประปานครหลวง พ.ศ. 2531 จากมติคณะรัฐมนตรี 12 ม.ค. 2531 เรื่องมาตรการอนุรักษ์แหล่งน้ำดิบเพื่อการประปานครหลวงตามหนังสือสำนักเลขาธิการ คณะรัฐมนตรี ที่ นร. 0202/ว(ล) 388 ลงวันที่ 14 ม.ค. 2531</p> <ul style="list-style-type: none"> ● โรงงานที่จะเข้ามาตั้งในโครงการเขตปลอดอากรนวนคร และโครงการเดิม ยกเว้นเขตโครงการ 1 และ 2 จะถูกกำหนดให้น้ำทิ้งมีความสกปรกไม่เกิน 1 kg BOD/วัน/โรงงาน 	- พื้นที่โครงการ	- โครงการแจ้งระเบียบและข้อปฏิบัติในการระบายน้ำเสียให้โรงงานที่จะเข้ามาตั้งในโครงการเขตปลอดอากรนวนคร และโครงการเดิม ยกเว้นเขตโครงการ 1 และ 2 จะถูกกำหนดให้น้ำทิ้งมีความสกปรกไม่เกิน 1 kg BOD/วัน/โรงงาน และทางนวนครมีการกำหนดระเบียบปฏิบัติการระบายน้ำเสียจากบ้านพักอาศัย อาคารหอพัก อาคารพาณิชย์ และโรงงานอุตสาหกรรมภายในเขตส่งเสริมอุตสาหกรรมนวนครปทุมธานี และมีแผนงานการเข้าสู่ตรวจสอบและเก็บตัวอย่างคุณภาพน้ำทิ้งของโรงงาน ทั้งในส่วนเขตปลอดอากรนวนคร และส่วนโครงการเดิม ซึ่งทำการตรวจวิเคราะห์โดยห้องปฏิบัติการวิเคราะห์ของนวนคร	-	เอกสารแนบที่ ก-4 ถึง ก-8
	- โรงงานที่จะเข้ามาดำเนินการในโครงการ จะต้องปฏิบัติตามสัญญาซื้อขายที่ดินและสัญญาให้บริการ รวมทั้งมาตรการข้อกำหนดสำหรับการประกอบกิจการที่ทางโครงการกำหนดไว้	- ภายในพื้นที่โครงการ	- เป็นข้อกำหนดสำหรับโรงงานที่ต้องปฏิบัติตาม ซึ่งทางโครงการแจ้งให้โรงงานทราบตั้งแต่ก่อนเริ่มดำเนินการและกำหนดไว้ในสัญญาซื้อขาย	-	-

ตารางที่ 2.2-1 (ต่อ)

ผลกระทบสิ่งแวดล้อม	มาตรการป้องกันและแก้ไขผลกระทบสิ่งแวดล้อม	สถานที่ดำเนินการ	รายละเอียดผลการปฏิบัติตามมาตรการฯ	ปัญหา/อุปสรรคและการแก้ไข	เอกสารอ้างอิง
1.3 กฎหมายและข้อกำหนด (ต่อ)	- โรงงานที่อยู่ในข่ายที่ต้องศึกษาผลกระทบสิ่งแวดล้อม (EIA) จะต้องจัดทำรายงานการศึกษาเสนอต่อสำนักงานนโยบายและแผนทรัพยากรธรรมชาติและสิ่งแวดล้อม พิจารณาให้ความเห็นชอบก่อนดำเนินโครงการ	- ภายในพื้นที่โครงการ	- ปัจจุบันมีโรงงาน 4 โรงงาน ที่เข้าข่ายและจัดทำ EIA คือ บริษัท ทอสเท็มไทย จำกัด, บริษัท ผลิตภัณฑ์วิศวกรรม จำกัด, บริษัท ผลิตภัณฑ์ไฟฟ้านคร จำกัด และบริษัท ไตชิน จำกัด ซึ่งมีการจัดทำรายงานการประเมินผลกระทบสิ่งแวดล้อม (EIA) ทั้งหมด 4 โครงการเสนอต่อ สผ. และผ่านการเห็นชอบก่อนการดำเนินโครงการ	-	-
1.4 ประเภทอุตสาหกรรมเป้าหมาย	- โครงการกำหนดประเภทของอุตสาหกรรมเป้าหมายที่จะเข้ามาดำเนินการภายในเขตปลอดอากรนคร 6 ประเภทประกอบด้วย (1) อุตสาหกรรมอิเล็กทรอนิกส์ และเครื่องใช้ไฟฟ้าเป็นโรงงานที่ประกอบเครื่องใช้ไฟฟ้า อาทิเช่น วิทยุ โทรศัพท์ หรือประกอบคอมพิวเตอร์ ตลอดจนการทำแผงวงจรและตัวไอซี โดยเน้นการประกอบชิ้นส่วนเป็นหลัก กำหนดพื้นที่ไว้ร้อยละ 17.5 ของพื้นที่โครงการ (2) อุตสาหกรรมประกอบยานยนต์และชิ้นส่วนเป็นโรงงานที่เน้นการประกอบยานยนต์ อาทิ ประเก็น ชุดน็อต อุปกรณ์ตกแต่งต่างๆ เป็นหลัก กำหนดพื้นที่ไว้ร้อยละ 29 ของพื้นที่โครงการ (3) อุตสาหกรรมอัญมณี เครื่องประดับ และสิ่งประดิษฐ์มีค่า อาทิ โรงงานเจียรไนและตัดเพชร โรงงานประกอบเข้าตัวเรือน ห่วงแหวน ไม่มีการขุดเคลื่อนโลหะเน้นที่การประกอบตัวเรือน กำหนดพื้นที่ไว้ร้อยละ 3 ของพื้นที่โครงการ	- พื้นที่โครงการ	- เป็นข้อกำหนดในการพิจารณาโรงงานที่จะเข้ามาตั้งภายในโครงการฯ โดยปัจจุบัน (กรกฎาคม-ธันวาคม 2568) โรงงานที่เปิดดำเนินการภายในเขตปลอดอากรนคร มีจำนวน 7 ราย แบ่งตามประเภทอุตสาหกรรมเป้าหมาย 7 ประเภท - อุตสาหกรรมอิเล็กทรอนิกส์ และเครื่องใช้ไฟฟ้า 0 ราย - อุตสาหกรรมประกอบยานยนต์และชิ้นส่วน 0 ราย - อุตสาหกรรมอัญมณีเครื่องประดับและสิ่งประดิษฐ์มีค่า 0 ราย - อุตสาหกรรมที่ต้องใช้ชำนาญเฉพาะด้าน 1 ราย - อุตสาหกรรมเกษตรแปรรูป 0 ราย - อุตสาหกรรมด้านโลจิสติกส์ (Logistics) 1 ราย - อุตสาหกรรมอื่นๆ (เช่น บรรจุภัณฑ์พลาสติก เป็นต้น) 5 ราย	-	-

ตารางที่ 2.2-1 (ต่อ)

ผลกระทบสิ่งแวดล้อม	มาตรการป้องกันและแก้ไขผลกระทบสิ่งแวดล้อม	สถานที่ดำเนินการ	รายละเอียดผลการปฏิบัติตามมาตรการฯ	ปัญหา/อุปสรรคและการแก้ไข	เอกสารอ้างอิง
1.4 ประเภท อุตสาหกรรม เป้าหมาย (ต่อ)	<p>(4) อุตสาหกรรมที่ต้องใช้ความชำนาญเฉพาะด้านโดยเน้นเป็นโรงงานประกอบอุปกรณ์การแพทย์ ประกอบแว่นตา ตลอดจนประกอบอุปกรณ์ถ่ายรูป กำหนดพื้นที่ไว้ร้อยละ 6.5 ของพื้นที่โครงการ</p> <p>(5) อุตสาหกรรมเกษตรแปรรูป โดยนำเข้าผลิตภัณฑ์สำเร็จจากที่อื่นแล้วนำมาบรรจุใหม่ เพื่อส่งขายยังต่างประเทศ กำหนดพื้นที่ไว้ร้อยละ 14 ของพื้นที่โครงการ</p> <p>(6) อุตสาหกรรมด้านโลจิสติกส์ (Logistics) ประกอบด้วยโรงงานที่ดำเนินการเป็นคลังสินค้าเพื่อกิจการขนส่งเพื่อการส่งออก กำหนดพื้นที่ไว้ร้อยละ 30 ของพื้นที่โครงการ</p>				
1.5 การจัดกลุ่ม การใช้พื้นที่	- การจัดกลุ่มให้ใช้พื้นที่โครงการของอุตสาหกรรมเป้าหมายคำนึงถึงการจัดการมลพิษเป็นหลัก โดยจัดกลุ่มโรงงานที่มีลักษณะการเกิดมลพิษในลักษณะเดียวกันไว้ในเขตเดียวกัน เพื่อสะดวกในการจัดการอย่างเป็นระบบ	- พื้นที่โครงการ	- มีการจัดระบบ Zoning ภายในพื้นที่โครงการเขตปลอดอากรนวนคร และได้คำนึงถึงระบบการจัดการมลพิษเป็นหลัก โดยจัดกลุ่มโรงงานที่มีลักษณะการเกิดมลพิษในลักษณะเดียวกันไว้ในเขตพื้นที่เดียวกัน เพื่อสะดวกในการจัดการอย่างเป็นระบบ	-	ภาพที่ 2.2-1
	- สำหรับอุตสาหกรรมเกษตรแปรรูป เป็นอุตสาหกรรมที่อาจมีปัญหारेื่องกลิ่นรบกวน จำเป็นต้องกำหนดพื้นที่ให้อยู่ด้านในของพื้นที่โครงการ ไม่อยู่ติดกับพื้นที่ชุมชน เพราะอาจส่งผลกระทบต่อชุมชนได้	- พื้นที่โครงการ	- มีการจัดระบบ Zoning ภายในพื้นที่โครงการสำหรับอุตสาหกรรมเกษตรแปรรูปเป็นอุตสาหกรรมที่อาจเกิดปัญหारेื่องกลิ่นรบกวน จึงกำหนดพื้นที่ให้อยู่ด้านในของพื้นที่โครงการ ไม่อยู่ติดกับพื้นที่ชุมชน เพราะอาจส่งผลกระทบต่อชุมชนได้	-	-
	- อุตสาหกรรมประเภทโลจิสติกส์ เป็นอุตสาหกรรมหนึ่งที่เกี่ยวข้องกับการขนส่งสินค้า ดังนั้นตำแหน่งที่ตั้ง ซึ่งต้องจัดอยู่ในตำแหน่งที่สะดวกต่อการเข้า-ออกของรถสินค้า เป็นสำคัญ	- พื้นที่โครงการ	- มีการจัดระบบ Zoning สำหรับอุตสาหกรรมโลจิสติกส์ให้อยู่ในตำแหน่งที่สะดวกต่อการเข้า-ออกของรถสินค้า	-	-

ตารางที่ 2.2-1 (ต่อ)

ผลกระทบสิ่งแวดล้อม	มาตรการป้องกันและแก้ไขผลกระทบสิ่งแวดล้อม	สถานที่ดำเนินการ	รายละเอียดผลการปฏิบัติตามมาตรการฯ	ปัญหา/อุปสรรคและการแก้ไข	เอกสารอ้างอิง
1.6 ข้อมูลพื้นฐานของโรงงาน	- โรงงานที่เข้ามาดำเนินการในโครงการจะต้องแสดงรายละเอียดโรงงาน ซึ่งประกอบด้วย ข้อมูลทั่วไปของโรงงาน ผลิตภัณฑ์ กระบวนการผลิต สารเคมีที่ใช้ อัตราการใช้วัตถุดิบ และเชื้อเพลิง รายละเอียดเกี่ยวกับปริมาณชนิดของมลพิษทางอากาศ เสียง น้ำเสีย ขยะมูลฝอย และกากของเสียอันตราย	- พื้นที่โครงการ	- โครงการมีการรวบรวมรายละเอียดโรงงาน ซึ่งประกอบด้วย ข้อมูลทั่วไปของโรงงาน ผลิตภัณฑ์ กระบวนการผลิต สารเคมีที่ใช้ อัตราการใช้วัตถุดิบ และเชื้อเพลิง รายละเอียดเกี่ยวกับปริมาณชนิดของมลพิษทางอากาศ เสียง น้ำเสีย ขยะมูลฝอย และกากของเสียอันตราย	-	เอกสารแนบที่ ก-9
	- ในกรณีที่ทางโรงงานมีการเปลี่ยนแปลงวัตถุดิบ กระบวนการผลิต ต้องรีบแจ้งให้โครงการทราบทันที	- พื้นที่โครงการ	- โครงการแจ้งให้โรงงานภายในเขตอุตสาหกรรมฯ ทราบถึงข้อกำหนดในมาตรการในกรณีที่ทางโรงงานมีการเปลี่ยนแปลงวัตถุดิบ กระบวนการผลิต ต้องรีบแจ้งให้โครงการทราบทันที และทางโครงการมีการจัดทำเอกสารแจ้งข้อมูลทุกๆ 6 เดือน	-	-
	- ทุกโรงงานจะต้องเสนอชื่อบริษัทที่รับกำจัดขยะที่เกิดจากโรงงานให้กับโครงการทราบ เพื่อโครงการจะพิจารณาเพื่อให้ได้ผู้รับกำจัดที่ได้มาตรฐานจดทะเบียนกับกรมโรงงานอุตสาหกรรม	- พื้นที่โครงการ	- เป็นข้อกำหนดของทางโครงการให้ทางโรงงานเสนอข้อมูลบริษัทที่รับกำจัดขยะที่เกิดขึ้นจากโรงงานรวบรวมข้อมูลการจัดการและส่งข้อมูลให้ทางนวนครทราบ เพื่อนำไปจัดทำเป็นข้อมูลพื้นฐานของโรงงาน	-	เอกสารแนบที่ ก-9
1.7 มาตรการจัดการเพิ่มเติม	- การตรวจวัดคุณภาพอากาศในบรรยากาศ ให้ใช้วิธีวิเคราะห์ผลตามวิธีการของราชการหรือเทียบเท่าพร้อมทั้งต้องตรวจวัดความเร็วลมและทิศทางลมในขณะทำการตรวจวัดคุณภาพอากาศ การตรวจวัดก๊าซซัลเฟอร์ไดออกไซด์ในปล่อง ให้ใช้วิธีการของ US.EPA Method 6 หรือ US.EPA Method 8 การตรวจวัดฝุ่นละอองในปล่องให้ใช้วิธีการของ US.EPA Method 7	- พื้นที่โครงการ	- บริษัท นวนคร จำกัด (มหาชน) มอบหมายให้ บริษัท เอส.พี.เอส. คอนสตรัคชั่น เซอร์วิส จำกัด เป็นนิติบุคคลและห้องปฏิบัติการวิเคราะห์คุณภาพสิ่งแวดล้อมที่ขึ้นทะเบียนกับกรมโรงงานอุตสาหกรรมทำการตรวจวัดคุณภาพอากาศในบรรยากาศ โดยใช้วิธีวิเคราะห์ผลตามวิธีการของราชการหรือเทียบเท่า พร้อมทั้งมีการตรวจวัดความเร็วลมและทิศทางลมในขณะทำการตรวจวัดตามมาตรการกำหนดโดยวิธีการเก็บตัวอย่าง และวิธีวิเคราะห์เป็นไปตามวิธีการของทางราชการกำหนดหรือเทียบเท่า แสดงในบทที่ 3	-	ภาคผนวก ข, ค, ง และ จ

ตารางที่ 2.2-1 (ต่อ)

ผลกระทบสิ่งแวดล้อม	มาตรการป้องกันและแก้ไขผลกระทบสิ่งแวดล้อม	สถานที่ดำเนินการ	รายละเอียดผลการปฏิบัติตามมาตรการฯ	ปัญหา/อุปสรรคและการแก้ไข	เอกสารอ้างอิง
1.7 มาตรการจัดการเพิ่มเติม (ต่อ)	- โครงการจะต้องดำเนินการจัดสร้างระบบการจัดการน้ำทิ้งที่โครงการนำเสนอในรายงานทั้งหมดให้แล้วเสร็จภายในระยะเวลา 1 ปี นับจากวันที่เห็นชอบในรายงาน เพื่อสามารถรองรับน้ำเสียได้ 36,500 ลบ.ม./วัน โดยมีค่า BOD Loading ที่ปล่อยทิ้งไม่เกิน 520 kg BOD/วัน	- พื้นที่โครงการ	- โครงการดำเนินการจัดสร้างระบบบำบัดน้ำเสียแล้วเสร็จตั้งแต่ปี 2552 สามารถรองรับน้ำเสียได้ 50,000 ลบ.ม./วัน โดยระหว่างเดือนกรกฎาคม-ธันวาคม 2568 มีค่า BOD Loading ที่ทำการปล่อยทิ้งเท่ากับ 81.4 kg BOD/วัน	-	ภาพที่ 2.2-2
	- จัดระเบียบบริเวณด้านหน้าโครงการ พร้อมทั้งจัดให้มีพื้นที่สีเขียวเพื่อทัศนียภาพที่เหมาะสมเป็นไปตามหลักภูมิสถาปัตย์	- พื้นที่โครงการ	- โครงการมีการจัดทำทัศนียภาพ และพื้นที่สีเขียว บริเวณด้านหน้าโครงการตลอดจนบริเวณเกาะกลางถนนภายในโครงการเป็นไปตามหลักภูมิสถาปัตย์ เพื่อทัศนียภาพที่เหมาะสมตามมาตรการกำหนด	-	ภาพที่ 2.2-3
	- จัดระเบียบสภาพการจราจรของโครงการให้มีสภาพคล่องและมีความปลอดภัย ตลอดจนให้มีมาตรการป้องกันผลกระทบด้านฝุ่นละอองที่เกิดขึ้นจากการจราจรภายในโครงการตลอดระยะเวลาดำเนินการโครงการ	- พื้นที่โครงการ	- โครงการมีเจ้าหน้าที่คอยดูแลจัดระเบียบสภาพการจราจรให้มีความปลอดภัย และมีการกำหนดความเร็ว 30 กม./ชม. ภายในพื้นที่โครงการเพื่อป้องกันผลกระทบด้านฝุ่นละอองที่เกิดขึ้น รวมทั้งติดป้ายเตือนสัญญาณจราจรต่างๆ และจัดสร้างสะพานกลับรถจากโครงการข้ามไปยังถนนพหลโยธินฯ เพื่อให้สภาพการจราจรคล่องตัวมากขึ้น	-	ภาพที่ 2.2-4 และ 2.2-14

ตารางที่ 2.2-1 (ต่อ)

ผลกระทบสิ่งแวดล้อม	มาตรการป้องกันและแก้ไขผลกระทบสิ่งแวดล้อม	สถานที่ดำเนินการ	รายละเอียดผลการปฏิบัติตามมาตรการฯ	ปัญหา/อุปสรรคและการแก้ไข	เอกสารอ้างอิง			
2. คุณภาพอากาศ	โรงงานดำเนินการในโครงการเขตอุตสาหกรรมนวนคร และโครงการเขตปลอดอากรนวนคร - โรงงานที่จะเข้ามาตั้งในโครงการจะต้องเสนอรายละเอียดแหล่งกำเนิดมลพิษทางอากาศ และปริมาณการระบายมลพิษที่คาดว่าจะเกิดขึ้นตามแบบฟอร์มการสำรวจข้อมูลพื้นฐานของโครงการ โดยเขตอุตสาหกรรมนวนครจะให้ผู้เชี่ยวชาญ ซึ่งเป็นบุคคลที่ 3 เป็นผู้ตรวจสอบข้อมูลและกำหนดเงื่อนไขอัตราการปล่อยมลสารของโรงงานแต่ละแห่ง โดยอาศัยความสัมพันธ์ระหว่างมลสารต่อหน่วยพื้นที่ และความสูงของปล่องดังนี้	- โรงงานอุตสาหกรรม	- โครงการแจ้งข้อกำหนดดังกล่าวให้โรงงานภายในพื้นที่โครงการรับทราบตั้งแต่แรกก่อนเข้ามาดำเนินการ ซึ่งทางโครงการทำการรวบรวมข้อมูลการจัดการสิ่งแวดล้อมพื้นฐาน และกำหนดให้โรงงานภายในโครงการจัดส่งรายงานอัตราการปล่อยมลสารให้กับทางนวนครตรวจสอบข้อมูลต่อหน่วยพื้นที่	-	เอกสารแนบที่ ก-9 และ ก-10			
	ความสูงปล่อง (เมตร)					อัตราการระบาย กก./ไร่/วัน		
						TSP	SO ₂	NO ₂
	15					4.56x10 ⁻¹⁷	3.10x10 ⁻¹⁶	5.31x10 ⁻¹⁷
	20					5.50x10 ⁻¹⁶	3.53x10 ⁻¹⁶	8.46x10 ⁻¹⁷
	25					4.06x10 ⁻¹⁶	4.06x10 ⁻¹⁶	8.89x10 ⁻¹⁷
	- โครงการจะต้องควบคุมโรงงานที่มีแหล่งกำเนิดมลสารทางอากาศให้ทำการตรวจวัดอัตราการระบายมลสารทางอากาศ ปีละ 2 ครั้ง สำหรับโรงงานที่อยู่ในข่ายที่ต้องจัดทำรายงานการวิเคราะห์ผลกระทบสิ่งแวดล้อม ปีละ 1 ครั้ง สำหรับโรงงานไม่อยู่ในข่ายที่ต้องศึกษา และส่งผลการตรวจวัดให้ทางโครงการรวบรวมเพื่อทำการบันทึกตรวจสอบ เพื่อนำผลมาพิจารณาและควบคุมการปล่อยมลพิษของโรงงานแต่ละแห่ง ให้เป็นไปตามข้อกำหนดของเขตอุตสาหกรรมนวนครและมาตรฐานของกระทรวงอุตสาหกรรม	- โรงงานอุตสาหกรรม	- โครงการทำการรวบรวมผลการตรวจวัดคุณภาพอากาศของโรงงานแต่ละแห่งในเขตอุตสาหกรรมนวนคร เพื่อนำมาพิจารณา และควบคุมการปล่อยมลสารภายในพื้นที่โครงการ ทั้งนี้ทางโครงการได้กำกับให้ทุกโรงงานปฏิบัติตามข้อกำหนดของเขตอุตสาหกรรมนวนคร และมาตรฐานของกระทรวงอุตสาหกรรม ตั้งแต่แรกก่อนเข้ามาดำเนินงานในพื้นที่โครงการ	-	เอกสารแนบที่ ก-10			

ตารางที่ 2.2-1 (ต่อ)

ผลกระทบสิ่งแวดล้อม	มาตรการป้องกันและแก้ไขผลกระทบสิ่งแวดล้อม	สถานที่ดำเนินการ	รายละเอียดผลการปฏิบัติตามมาตรการฯ	ปัญหา/อุปสรรคและการแก้ไข	เอกสารอ้างอิง
2. คุณภาพอากาศ (ต่อ)	- โครงการจะต้องจัดทำคู่มือในการตรวจสอบภาวะการระบายออกต่อหน่วยพื้นที่ตามที่โครงการเสนอไว้ โดยการเปรียบเทียบยกตัวอย่าง เพื่อให้ผู้ประกอบการโรงงานสามารถออกแบบระบบการจัดการมลพิษทางอากาศให้สอดคล้องกับรายงานการวิเคราะห์ผลกระทบสิ่งแวดล้อม	- โรงงานอุตสาหกรรม	- โครงการจัดทำคู่มือในการตรวจสอบภาวะการระบายอากาศจากปล่องระบายต่อหน่วยพื้นที่ สำหรับคำนวณอัตราการปล่อยมลสารจากโรงงานในพื้นที่โครงการ	-	เอกสารแนบที่ ก-11
	- โครงการจะต้องตรวจสอบประเภทของโรงงานที่จะเข้ามาขอใช้พื้นที่ในเบื้องต้นก่อนว่ามีแหล่งกำเนิดมลพิษทางอากาศที่มีอัตราการระบายสูงเกินกว่าที่กำหนดไว้หรือไม่ เพื่อนำมากำหนดเป็นมาตรการในการจัดประเภทของโรงงานในพื้นที่โครงการ	- โรงงานอุตสาหกรรม	- โครงการมีการตรวจสอบประเภทของโรงงานที่เข้ามาขอใช้พื้นที่ในเบื้องต้นก่อนว่ามีแหล่งกำเนิดมลพิษทางอากาศที่มีอัตราการระบายสูงเกินกว่าที่กำหนดไว้หรือไม่และนำมากำหนดมาตรการในการจัดประเภทของโรงงานในพื้นที่โครงการ	-	-
	- โครงการจะต้องจัดทำทำเนียบรายชื่อโรงงานอุตสาหกรรม พร้อมทั้งอัตราการระบายมลพิษทางอากาศของโรงงานแต่ละแห่ง และรายงานผลให้สำนักงานนโยบายและแผนทรัพยากรธรรมชาติและสิ่งแวดล้อม (สผ.) และกระทรวงอุตสาหกรรมทราบ ปีละ 1 ครั้ง	- โรงงานอุตสาหกรรม	- โครงการจัดทำทำเนียบรายชื่อโรงงานอุตสาหกรรมและอัตราการระบายมลพิษทางอากาศของโรงงานแต่ละแห่ง และนำเสนอให้สำนักงานนโยบายและแผนทรัพยากรธรรมชาติและสิ่งแวดล้อม (สผ.) และ กระทรวงอุตสาหกรรมทราบ ทุก 6 เดือน โดยล่าสุดที่นำเสนอคือรายงานฯ ครั้งที่ 1/2568 ระหว่างเดือนมกราคม-มิถุนายน 2568	-	เอกสารแนบที่ ก-4, ก-9 และ ก-10
	- กรณีที่โรงงานปล่อยมลพิษเกินกว่าที่กำหนด ทางโครงการกำหนดมาตรการดำเนินการดังนี้ มาตรการที่ 1 โครงการจะทำหนังสือเตือนและแจ้งให้โรงงานดังกล่าวปรับปรุงแก้ไขอัตราการระบายมลพิษทางอากาศให้อยู่ในข้อกำหนดของโครงการ ภายในระยะเวลาไม่เกิน 1 เดือน	- โรงงานอุตสาหกรรม	- โครงการมีข้อกำหนดแจ้งให้โรงงานทราบ กรณีโรงงานปล่อยมลพิษเกินกว่ากำหนดจะทำการแจ้งเตือนให้โรงงานปรับปรุงระบบภายใน 15 วัน โดยมีการปรับค่าความเสียหาย และแจ้งสำนักงานอุตสาหกรรมจังหวัดทราบ เพื่อเข้ามาดำเนินการตรวจสอบโรงงานต่อไป	-	-

ตารางที่ 2.2-1 (ต่อ)

ผลกระทบสิ่งแวดล้อม	มาตรการป้องกันและแก้ไขผลกระทบสิ่งแวดล้อม	สถานที่ดำเนินการ	รายละเอียดผลการปฏิบัติตามมาตรการฯ	ปัญหา/อุปสรรคและการแก้ไข	เอกสารอ้างอิง
2. คุณภาพอากาศ (ต่อ)	<p>มาตรการที่ 2 หากโรงงานไม่สามารถดำเนินการปรับปรุงอัตราการระบายมลสารให้อยู่ในเกณฑ์ที่กำหนด โครงการจะเข้าไปปรับปรุงแก้ไข โดยค่าใช้จ่ายต่างๆ โรงงานจะต้องเป็นผู้รับผิดชอบทั้งหมด จนกระทั่งอัตราการระบายมลพิษทางอากาศอยู่ในเกณฑ์ที่โครงการและกระทรวงอุตสาหกรรมกำหนด</p> <p>มาตรการที่ 3 หากโรงงานไม่ให้ความร่วมมือในการแก้ไข หรือไม่สามารถดำเนินการแก้ไขอัตราการระบายมลสารให้อยู่ในเกณฑ์ภายในระยะเวลาที่กำหนด โครงการจะเสนอให้กรมโรงงานอุตสาหกรรมถือตามพระราชบัญญัติโรงงานสั่งให้หยุดดำเนินการผลิตในส่วนที่ก่อให้เกิดอัตราการระบายมลสารทางอากาศนั้นชั่วคราวจนกว่าจะปรับปรุงให้มีอัตราการระบายมลสารอยู่ในเกณฑ์ที่ทางโครงการกำหนด</p>				
3. ระดับเสียง	<p><u>โรงงานดำเนินการในโครงการเขตอุตสาหกรรมนวนคร และโครงการเขตปลอดอากรนวนคร</u></p> <p>- โครงการจะต้องมีมาตรการลดเสียงที่แหล่งกำเนิด โดยวิธีที่เหมาะสม เช่น ใช้วัสดุดูดซับเสียง การปิดครอบตลอดจนตรวจสอบอุปกรณ์อย่างสม่ำเสมอ</p> <p>- กำหนดให้แต่ละโรงงานจัดทำพื้นที่สีเขียวอย่างน้อย 5 เปอร์เซ็นต์ของพื้นที่โรงงาน เพื่อเป็น Buffer ป้องกันเสียง</p> <p>- กำหนดระดับเสียงจากแหล่งกำเนิดไม่เกิน 90 เดซิเบล (เอ) และบริเวณรั้วโรงงานไม่เกิน 70 เดซิเบล (เอ)</p>	<p>- โรงงานอุตสาหกรรม</p> <p>- โรงงานอุตสาหกรรม</p> <p>- โรงงานอุตสาหกรรม</p>	<p>- โครงการกำหนดให้โรงงานมีมาตรการลดเสียงที่แหล่งกำเนิดโดยวิธีที่เหมาะสม เช่น ใช้วัสดุดูดซับเสียง ในการก่อสร้างอาคาร, ก่อสร้างอาคารแบบปิดครอบ ตลอดจนตรวจสอบอุปกรณ์และเครื่องจักรตามคู่มือการใช้งาน</p> <p>- มีการกำหนดการใช้ประโยชน์ภายในพื้นที่โรงงาน โดยทางโครงการกำหนดให้มีสิ่งปลูกสร้าง 60% ของพื้นที่โรงงาน</p> <p>- โครงการได้มีการควบคุมและแจ้งให้โรงงานปฏิบัติตามข้อกำหนดในกฎหมาย ซึ่งทางโรงงานต้องยึดถือปฏิบัติตาม โดยที่กำหนดระดับเสียงจากแหล่งกำเนิดไม่เกิน 90 เดซิเบล (เอ) และเสียงบริเวณรั้วโรงงานไม่เกิน 70 เดซิเบล (เอ)</p>	- - -	- - -

ตารางที่ 2.2-1 (ต่อ)

ผลกระทบสิ่งแวดล้อม	มาตรการป้องกันและแก้ไขผลกระทบสิ่งแวดล้อม	สถานที่ดำเนินการ	รายละเอียดผลการปฏิบัติตามมาตรการฯ	ปัญหา/อุปสรรคและการแก้ไข	เอกสารอ้างอิง
3. ระดับเสียง (ต่อ)	- โรงงานที่ตรวจวัดเสียง ต้องส่งมอบผลการตรวจวัดให้โครงการรับทราบ	- โรงงานอุตสาหกรรม	- โครงการดำเนินการรวบรวมข้อมูลผลการตรวจวัดระดับเสียงจากโรงงานในเขตอุตสาหกรรมนวนครและเขตปลอดอากรนวนครตามที่มาตรการกำหนด	-	เอกสารแนบที่ ก-12
	- โครงการจะต้องควบคุมดูแลโรงงานมิให้มีกิจกรรมใดๆ ที่ก่อให้เกิดระดับเสียงรบกวนเกินกว่าที่กำหนดไว้ในประกาศกระทรวงอุตสาหกรรม เรื่องกำหนดค่าระดับเสียงการรบกวนและระดับเสียงจากการประกอบกิจการโรงงาน พ.ศ. 2548	- พื้นที่โครงการ	- โครงการควบคุมโรงงานไม่ให้มีกิจกรรมที่ก่อให้เกิดระดับเสียงรบกวนตามประกาศกระทรวงอุตสาหกรรมฯ และทางโครงการทำการตรวจวัดระดับเสียงโดยทั่วไปเฉลี่ย 24 ชั่วโมง ($L_{eq} 24 \text{ hr}$) ในบริเวณพื้นที่โครงการและบริเวณชุมชนใกล้เคียง พบว่าผลการตรวจวัดมีค่าอยู่ในเกณฑ์มาตรฐานกำหนด แสดงในบทที่ 3 และในช่วงเดือนกรกฎาคม-ธันวาคม 2568 ไม่พบข้อร้องเรียนในเรื่องเสียงดังรบกวนที่เกิดจากการดำเนินงานกิจกรรมของโครงการแต่อย่างใด	-	ภาคผนวก ค
	- โครงการดำเนินการปลูกต้นไม้เพิ่มพื้นที่สีเขียวบริเวณแนวกันชนรอบพื้นที่โครงการ โดยเฉพาะบริเวณที่อยู่ติดกับชุมชน เพื่อลดระดับเสียงที่อาจเกิดขึ้นจากโครงการ	- พื้นที่โครงการ	- โครงการมีการปลูกต้นไม้รอบพื้นที่เขตอุตสาหกรรมฯ เพื่อเป็นแนวกันชนรอบโครงการ และบริเวณที่อยู่ติดกับชุมชน เพื่อลดระดับเสียงที่อาจเกิดขึ้นจากกิจกรรมของโรงงานภายในพื้นที่โครงการ รวมทั้งมีเจ้าหน้าที่คอยดูแลต้นไม้ภายในโครงการอย่างสม่ำเสมอ	-	ภาพที่ 2.2-3
	- จัดพื้นที่โรงงานที่อาจมีแหล่งกำเนิดเสียงอยู่ด้านในเขตพื้นที่และหลีกเลี่ยงการตั้งอยู่บริเวณชุมชนใกล้เคียง เพื่อลดผลกระทบที่อาจเกิดขึ้นจากโรงงานนั้นๆ	- พื้นที่โครงการ	- โครงการจัดพื้นที่ให้โรงงานที่เป็นแหล่งกำเนิดเสียงอยู่ด้านในและหลีกเลี่ยงการตั้งโรงงานที่มีเสียงดังอยู่ใกล้เคียงบริเวณชุมชน เพื่อลดผลกระทบที่อาจเกิดขึ้น รวมทั้งมีการปลูกต้นไม้เพื่อเป็นแนวกันชนรอบโครงการ และในช่วงเดือนกรกฎาคม-ธันวาคม 2568 ไม่พบข้อร้องเรียนในเรื่องเสียงดังรบกวนที่เกิดจากการดำเนินงานของโรงงานภายในเขตอุตสาหกรรมนวนครมีผลกระทบต่อชุมชนแต่อย่างใด	-	ภาพที่ 2.2-3

ตารางที่ 2.2-1 (ต่อ)

ผลกระทบสิ่งแวดล้อม	มาตรการป้องกันและแก้ไขผลกระทบสิ่งแวดล้อม	สถานที่ดำเนินการ	รายละเอียดผลการปฏิบัติตามมาตรการฯ	ปัญหา/อุปสรรคและการแก้ไข	เอกสารอ้างอิง
3. ระดับเสียง (ต่อ)	- โครงการเก็บรวบรวมผลการตรวจวัดระดับเสียงจากโรงงานภายในพื้นที่โครงการและนำเสนอผลต่อสำนักงานนโยบายและแผนทรัพยากรธรรมชาติและสิ่งแวดล้อมทุกๆ 6 เดือน	- พื้นที่โครงการ	- โครงการได้รวบรวมข้อมูลผลการตรวจวัดระดับเสียงจากโรงงานภายในพื้นที่โครงการและนำเสนอต่อสำนักงานนโยบายและแผนทรัพยากรธรรมชาติและสิ่งแวดล้อมรับทราบทุกๆ 6 เดือน	-	เอกสารแนบที่ ก-12
4. คุณภาพน้ำผิวดิน	<u>โรงงานดำเนินการในโครงการเขตอุตสาหกรรมนวนคร และโครงการเขตปลอดอากรนวนคร</u> - ให้โรงงานที่เข้ามาประกอบกิจการเสนอรายละเอียดเกี่ยวกับปริมาณน้ำเสีย ลักษณะ และองค์ประกอบของน้ำเสียให้แก่โครงการ	- โรงงานอุตสาหกรรม	- โครงการแจ้งข้อกำหนดให้โรงงานภายในพื้นที่โครงการรับทราบตั้งแต่แรกเริ่มก่อนเข้ามาดำเนินงาน โดยให้โรงงานที่เข้ามาประกอบกิจการต้องนำเสนอรายละเอียดเกี่ยวกับปริมาณน้ำเสีย ลักษณะและองค์ประกอบของน้ำเสียให้กับทางนวนครได้รับทราบ	-	เอกสารแนบที่ ก-9
	- เมื่อมีการเปลี่ยนแปลงวัตถุดิบ หรือการผลิตจะต้องแจ้งต่อโครงการทุกครั้ง	- พื้นที่โครงการ/โรงงาน	- โครงการแจ้งข้อกำหนดให้โรงงานภายในพื้นที่โครงการรับทราบตั้งแต่แรกเริ่มก่อนเข้ามาดำเนินงาน หากโรงงานมีการเปลี่ยนแปลงวัตถุดิบ หรือการผลิต ต้องแจ้งรายละเอียดการเปลี่ยนแปลงต่อโครงการทุกครั้ง ปัจจุบันระหว่างเดือนกรกฎาคม-ธันวาคม 2568 ไม่มีโรงงานที่จะเปลี่ยนแปลงวัตถุดิบหรือการผลิตแต่อย่างใด	-	-
	- โรงงานต้องให้ความร่วมมือกับโครงการในการทำ Test Run เพื่อให้ทางโครงการทราบถึงข้อมูลจริง เมื่อโรงงานดำเนินการแล้ว	- พื้นที่โครงการ/โรงงาน	- โครงการได้กำหนดให้โรงงานต้องให้ความร่วมมือกับโครงการในการทำ Test Run ระบบฯ เพื่อให้ทางโครงการทราบและแจ้งกลับเมื่อโรงงานดำเนินการแล้วเสร็จ	-	-
	- ระบบระบายน้ำเสียต้องแยกจากระบบระบายน้ำฝนโดยเด็ดขาด	- พื้นที่โครงการ/โรงงาน	- โครงการได้ทำการแยกระบบระบายน้ำเสียและระบบระบายน้ำฝนออกจากกันโดยเด็ดขาด	-	ภาพที่ 2.2-5

ตารางที่ 2.2-1 (ต่อ)

ผลกระทบสิ่งแวดล้อม	มาตรการป้องกันและแก้ไขผลกระทบสิ่งแวดล้อม	สถานที่ดำเนินการ	รายละเอียดผลการปฏิบัติตามมาตรการฯ	ปัญหา/อุปสรรคและการแก้ไข	เอกสารอ้างอิง
4. คุณภาพน้ำผิวดิน (ต่อ)	- โรงงานที่จัดอยู่ในประเภทหรือขนาดที่ต้องจัดทำ EIA จะต้องจัดทำแล้วเสร็จก่อนดำเนินการก่อสร้าง ทั้งนี้จะต้องสำเนา EIA ที่ผ่านการพิจารณาแล้วให้กับโครงการด้วย 1 ชุด	- พื้นที่โครงการ/โรงงาน	- ปัจจุบันมีโรงงาน 4 โรงงาน ที่เข้าข่ายและจัดทำรายงานการวิเคราะห์ผลกระทบสิ่งแวดล้อม (EIA) ซึ่งมีการจัดทำรายงานฯ ดังกล่าวทั้งหมด 4 โครงการ เสนอต่อ สผ. และได้รับการเห็นชอบก่อนดำเนินการผลิต คือ บริษัท ทอสเท็มไทย จำกัด, บริษัท ผลิตภัณฑ์วิศวะไทย จำกัด, บริษัท ผลิตภัณฑ์ฟ้านวนคร จำกัด และบริษัท ไตชิน จำกัด ซึ่งโรงงานดังกล่าวตั้งอยู่ในโครงการเขตอุตสาหกรรมนวนคร (เขตโครงการเดิม)	-	-
	- ในกรณีที่โรงงานตั้งอยู่ในพื้นที่อนุรักษ์แหล่งน้ำดิบ โดยมีได้รับการยกเว้นจากทางราชการ โรงงานต้องบำบัดน้ำเสียให้ได้มาตรฐานห้ามระบาย Organic Loading ออกจากโรงงานเกิน 1 Kg BOD/วัน	- พื้นที่โครงการ/โรงงาน	- โครงการแจ้งระเบียบและข้อปฏิบัติในการระบายน้ำเสียให้โรงงานที่ตั้งอยู่ในพื้นที่อนุรักษ์แหล่งน้ำดิบ ต้องบำบัดน้ำเสียให้อยู่ในเกณฑ์มาตรฐานและห้ามระบาย Organic Loading ออกจากโรงงานเกิน 1 Kg BOD/วัน และทางโครงการมีแผนงานตรวจสอบและเก็บตัวอย่างคุณภาพน้ำทิ้งที่ออกจากโรงงานในส่วนเขตปลอดอากรนวนครและในส่วนโครงการเดิม นำผลมาตรวจวิเคราะห์โดยห้องปฏิบัติการวิเคราะห์ของนวนคร เพื่อตรวจสอบโรงงานที่ปล่อยน้ำทิ้งมีค่าไม่เป็นไปตามเกณฑ์มาตรฐานที่ทางนวนครกำหนด	-	เอกสารแนบที่ ก-5, ก-7 และ ก-8

ตารางที่ 2.2-1 (ต่อ)

ผลกระทบสิ่งแวดล้อม	มาตรการป้องกันและแก้ไขผลกระทบสิ่งแวดล้อม	สถานที่ดำเนินการ	รายละเอียดผลการปฏิบัติตามมาตรการฯ	ปัญหา/อุปสรรคและการแก้ไข	เอกสารอ้างอิง
4. คุณภาพน้ำผิวดิน (ต่อ)	- โรงงานที่มีน้ำเสียเคมีในโครงการเขตอุตสาหกรรมนวนครจะต้องมีระบบบำบัดน้ำเสียเคมีของโรงงานและต้องบำบัดให้ได้ลักษณะน้ำทิ้งที่โครงการกำหนด น้ำที่บำบัดแล้วต้องระบายไปยังบ่อบำบัดน้ำที่บำบัดแล้วอย่างน้อย 2 บ่อ โดยต่อแบบอนุกรม ความจุในการรับน้ำเสียที่บำบัดแล้วบ่อละ 1 วัน เพื่อตรวจสอบลักษณะน้ำให้ได้มาตรฐานก่อนระบายลงสู่บ่อบรรจุน้ำขนาดความจุ 1 วัน จากนั้นจึงระบายลงสู่ท่อระบายน้ำเสียของโครงการได้ สำหรับโรงงานในเขตปลอดอากรนวนครจะไม่มีน้ำเสียเคมีปนเปื้อนโลหะหนัก เนื่องจากประเภทของกลุ่มอุตสาหกรรมเป้าหมายที่จะเข้ามาตั้งในพื้นที่ไม่อนุญาตให้ตั้งโรงงานอุตสาหกรรมที่มีโลหะหนัก หรือวัตถุมีพิษที่ใช้ในการเกษตรและสารเคมี*	- พื้นที่โครงการ/โรงงาน	- โครงการกำหนดให้โรงงานในเขตอุตสาหกรรมนวนครต้องจัดทำระบบบำบัดน้ำเสียเคมีเบื้องต้น (Pre-Treatment) และบำบัดคุณภาพน้ำทิ้งให้มีค่าอยู่ในเกณฑ์มาตรฐานกำหนดก่อนระบายน้ำทิ้งลงสู่ท่อระบายน้ำของนวนคร และทางโครงการได้แจ้งข้อกำหนดให้โรงงานทราบ ตั้งแต่ก่อนเปิดดำเนินการ โดยมีการสุ่มตรวจวิเคราะห์คุณภาพน้ำทิ้งก่อนปล่อยออกจากโรงงานเข้าสู่ระบบบำบัดน้ำเสียส่วนกลางของนวนครทุกเดือน	-	เอกสารแนบที่ ก-5 และ ก-7
	- โรงงานที่มีน้ำเสียเคมีปนเปื้อนโลหะหนักในโครงการเขตอุตสาหกรรมนวนคร จะต้องบรรจุภาชนะที่บริษัทผู้รับกำจัดประเภท 101 กำหนดความจุไม่น้อยกว่า 2 เท่าของการจัดเก็บ การจัดส่งจากโรงงานจะต้องแจ้งพร้อมสำเนารายละเอียดให้โครงการรับทราบ สำหรับโรงงานในเขตปลอดอากรนวนคร จะไม่มีน้ำเสียเคมีปนเปื้อนโลหะหนัก เนื่องจากประเภทของกลุ่มอุตสาหกรรมเป้าหมายที่จะเข้ามาตั้งในพื้นที่ไม่อนุญาตให้ตั้งโรงงานอุตสาหกรรมที่มีโลหะหนัก หรือวัตถุมีพิษที่ใช้ในการเกษตรและสารเคมี*	- พื้นที่โครงการ/โรงงาน	- เป็นข้อกำหนดให้โรงงานในเขตอุตสาหกรรมนวนครที่มีน้ำเสียเคมีปนเปื้อนโลหะหนัก ต้องดำเนินการและจัดส่งให้บริษัทผู้รับกำจัดประเภท 101 โดยโรงงานจะต้องแจ้งพร้อมสำเนารายละเอียดให้โครงการรับทราบ สำหรับโรงงานในเขตปลอดอากรนวนคร ไม่มีน้ำเสียเคมีปนเปื้อนโลหะหนัก	-	-

ตารางที่ 2.2-1 (ต่อ)

ผลกระทบสิ่งแวดล้อม	มาตรการป้องกันและแก้ไขผลกระทบสิ่งแวดล้อม	สถานที่ดำเนินการ	รายละเอียดผลการปฏิบัติตามมาตรการฯ	ปัญหา/อุปสรรคและการแก้ไข	เอกสารอ้างอิง
4. คุณภาพน้ำผิวดิน (ต่อ)	- โรงงานต่างๆ ต้องควบคุมคุณภาพน้ำเสียให้ได้มาตรฐานก่อนปล่อยเข้าสู่ระบบบำบัดน้ำเสียกลางของบริษัท นวนคร จำกัด (มหาชน)	- พื้นที่โครงการ/โรงงาน	- โครงการมีกฎระเบียบให้โรงงานภายในโครงการต้องทำการบำบัดและควบคุมคุณภาพน้ำเสียให้มีค่าอยู่ในเกณฑ์มาตรฐานกำหนด ก่อนระบายออกนอกโรงงานและระบายเข้าสู่ระบบบำบัดน้ำเสียส่วนกลางของบริษัท นวนคร จำกัด (มหาชน)	-	เอกสารแนบที่ ก-5
	- โรงงานต้องดำเนินการตรวจวัดคุณภาพน้ำทิ้งจากโรงงาน พร้อมทั้งส่งผลการวิเคราะห์ให้แก่บริษัท นวนคร จำกัด (มหาชน) เป็นประจำทุกเดือน โดยค่าใช้จ่ายอยู่ในความรับผิดชอบของโรงงาน	- พื้นที่โครงการ/โรงงาน	- โครงการทำหนังสือขอความร่วมมือไปยังโรงงานให้จัดส่งผลการวิเคราะห์คุณภาพน้ำทิ้งให้ทางนวนคร ซึ่งได้รับข้อมูลจากโรงงานบางส่วน ทั้งนี้ทางนวนครมีแผนงานสุ่มเข้าตรวจสอบและเก็บตัวอย่างน้ำทิ้งที่ระบายออกจากโรงงานรายโรงก่อนเข้าสู่ระบบบำบัดน้ำเสียส่วนกลางของเขตส่งเสริมอุตสาหกรรมนวนครทั้งในส่วนเขตปลอดอากรนวนคร และส่วนโครงการเดิมนำมาตรวจวิเคราะห์โดยห้องปฏิบัติการวิเคราะห์ของนวนคร เพื่อตรวจสอบโรงงานที่ปล่อยน้ำทิ้งไม่เป็นไปตามเกณฑ์มาตรฐานกำหนดและดำเนินการตามกฎหมายและข้อกำหนดของทางนวนครทันที	- ทางโครงการควรแจ้งข้อกำหนดของนวนครให้กับทางโรงงานภายในโครงการปฏิบัติตามข้อตกลง โดยทางโรงงานต้องจัดส่งผลการวิเคราะห์คุณภาพน้ำทิ้งของโรงงานให้กับทางนวนคร ทราบเป็นประจำทุกเดือน	เอกสารแนบที่ ก-7 และ ก-13

ตารางที่ 2.2-1 (ต่อ)

ผลกระทบสิ่งแวดล้อม	มาตรการป้องกันและแก้ไขผลกระทบสิ่งแวดล้อม	สถานที่ดำเนินการ	รายละเอียดผลการปฏิบัติตามมาตรการฯ	ปัญหา/อุปสรรคและการแก้ไข	เอกสารอ้างอิง
4. คุณภาพน้ำผิวดิน (ต่อ)	- ถ้าคุณภาพน้ำโดยเฉพาะค่าโลหะหนักมีความเข้มข้นต่างจากเกณฑ์ที่กำหนดข้างต้น ให้โรงงานอุตสาหกรรมนั้นๆ ต้องทำการบำบัดให้ได้มาตรฐานก่อน และไม่อนุญาตให้ทำการระบายน้ำทิ้งลงระบบรวบรวมน้ำเสียกลางของเขตอุตสาหกรรมนวนครโดยเด็ดขาดจนกว่าจะปรับปรุงแก้ไขให้ได้ตามมาตรฐานที่กำหนด	- พื้นที่โครงการ/โรงงาน	- หากตรวจพบค่าโลหะหนักมีความเข้มข้นต่างจากเกณฑ์ตามที่นอครกำหนด ทางโรงงานต้องทำการบำบัดคุณภาพน้ำทิ้งให้อยู่ในเกณฑ์มาตรฐานกำหนด ก่อนปล่อยออกนอกโรงงาน โดยทางนวนครไม่อนุญาตให้โรงงานทำการระบายน้ำทิ้งที่มีปริมาณมลสารเกินเกณฑ์มาตรฐานเข้าสู่ระบบบำบัดน้ำเสียส่วนกลางของเขตอุตสาหกรรมนวนคร โดยเด็ดขาด จนกว่าโรงงานจะปรับปรุงแก้ไขระบบบำบัดน้ำเสียของโรงงานให้ได้ตามที่มาตรฐานกำหนด	-	เอกสารแนบที่ ก-5
	- กรณีโครงการมีข้อสงสัยใดๆ ต่อโรงงานในเรื่องเกี่ยวกับน้ำเสีย โรงงานต้องชี้แจงจนกว่าจะชัดเจน หากไม่สามารถกระทำได้ โครงการจะไม่ยอมให้มีการระบายน้ำลงสู่ระบบบำบัดน้ำเสียกลางของโครงการจนถึงยกเลิกการใช้พื้นที่	- พื้นที่โครงการ/โรงงาน	- มีการประสานงานด้านสิ่งแวดล้อมระหว่างเจ้าหน้าที่โรงงาน และเจ้าหน้าที่ของโครงการ และกรณีโครงการมีข้อสงสัยใดๆ ในเรื่องเกี่ยวกับระบบบำบัดน้ำเสียของโรงงานทางโรงงานต้องชี้แจงให้ชัดเจน มิเช่นนั้นทางนวนครจะไม่ยอมให้โรงงานดังกล่าวทำการระบายน้ำทิ้งเข้าสู่ระบบบำบัดน้ำเสียส่วนกลางของนวนครจนถึงขั้นยกเลิกการใช้พื้นที่	-	-
	- ทุกโรงงานจะต้องจัดให้มีพนักงานรับผิดชอบในการจัดการน้ำเสียอย่างน้อย 1 คน	- พื้นที่โครงการ/โรงงาน	- โรงงานจัดให้มีเจ้าหน้าที่สิ่งแวดล้อมทำหน้าที่รับผิดชอบดูแลในการจัดการน้ำเสียของโรงงาน เพื่อประสานงานกับเจ้าหน้าที่ของโครงการ หากพบสิ่งผิดปกติ	-	-

ตารางที่ 2.2-1 (ต่อ)

ผลกระทบสิ่งแวดล้อม	มาตรการป้องกันและแก้ไขผลกระทบสิ่งแวดล้อม	สถานที่ดำเนินการ	รายละเอียดผลการปฏิบัติตามมาตรการฯ	ปัญหา/อุปสรรคและการแก้ไข	เอกสารอ้างอิง
4. คุณภาพน้ำผิวดิน (ต่อ)	- จัดเก็บตัวอย่างน้ำที่ระบายออกจากโรงงานเพื่อตรวจสอบค่า BOD ₅ , COD, pH, Oil & Grease และ SS ทุกๆ 14 วัน/ครั้ง และค่าโลหะหนัก 1 ครั้งเดือน ป้องกันการระบายน้ำทิ้งที่ไม่ได้มาตรฐานลงสู่ระบบบำบัดน้ำเสียกลาง	- พื้นที่โครงการ	- โครงการมีแผนสุ่มเก็บตัวอย่างน้ำทิ้งที่ระบายออกจากโรงงานรายโรง โดยทำการตรวจสอบค่า BOD ₅ , COD, pH และ SS เพื่อป้องกันการระบายน้ำทิ้งที่ไม่ได้มาตรฐานสู่ระบบบำบัดน้ำเสียส่วนกลางของนวนคร ซึ่งโรงงานที่อยู่ในกลุ่มเสี่ยงจะมีการเฝ้าระวังอย่างต่อเนื่อง กรณีพบว่าโรงงานมีการระบายน้ำเสียเกินเกณฑ์มาตรฐานกำหนด โครงการจะสุ่มเก็บตัวอย่าง 1 ครั้งต่อเดือน และสำหรับโรงงานที่มีผลการตรวจวิเคราะห์คุณภาพน้ำทิ้งเป็นไปตามเกณฑ์ที่นวนครกำหนด จะทำการสุ่มเก็บตัวอย่างน้ำทิ้ง 4 เดือน/ครั้ง	-	เอกสารแนบที่ ก-7 และ ก-8
	- โครงการสุ่มเก็บตัวอย่างน้ำที่ระบายออกจากโรงงานตอนกลางคืนอย่างน้อย 5 แห่งต่อเดือน เพื่อป้องกันการแอบระบายน้ำเสีย หรือน้ำที่บำบัดไม่ได้ตามเกณฑ์กำหนด	- พื้นที่โครงการ	- โครงการมีการสุ่มเก็บตัวอย่างคุณภาพน้ำทิ้งที่ระบายออกจากโรงงานภายในโครงการ โดยจะทำการสุ่มเก็บตัวอย่างน้ำทิ้งที่ปล่อยออกจากโรงงานในช่วงเวลากลางวันเป็นประจำทุกวัน และได้มีการกำหนดแผนงานสุ่มเก็บตัวอย่างน้ำทิ้งของโรงงานในช่วงเวลากลางคืนตามมาตรการกำหนด	-	เอกสารแนบที่ ก-7
	- ตรวจสอบข้อมูลเบื้องต้นแบบแปลนระบบบำบัดและผลการ Test Run ของทุกโรงงานให้มีความชัดเจนสอดคล้องกัน	- ระบบบำบัดน้ำเสียส่วนกลาง	- โครงการมีเจ้าหน้าที่ตรวจสอบข้อมูลเบื้องต้นและแบบแปลนของระบบบำบัดและผลการ Test Run ของทุกโรงงานให้มีความชัดเจนสอดคล้องกันตั้งแต่เริ่มดำเนินการ	-	-
	- กำหนดมาตรฐานคุณภาพน้ำทิ้งที่จะรับเข้ามาบำบัดในระบบบำบัดน้ำเสียกลางจะต้องมีคุณภาพได้มาตรฐานตามเกณฑ์ที่กำหนด	- ระบบบำบัดน้ำเสียส่วนกลาง	- โครงการกำหนดมาตรฐานคุณภาพน้ำทิ้งให้โรงงานทราบก่อนที่จะรับน้ำทิ้งเข้ามาในระบบบำบัดน้ำเสียส่วนกลางของนวนครจะต้องมีคุณภาพน้ำทิ้งอยู่ในเกณฑ์มาตรฐานตามที่กำหนด	-	เอกสารแนบที่ ก-5

ตารางที่ 2.2-1 (ต่อ)

ผลกระทบสิ่งแวดล้อม	มาตรการป้องกันและแก้ไขผลกระทบสิ่งแวดล้อม	สถานที่ดำเนินการ	รายละเอียดผลการปฏิบัติตามมาตรการฯ	ปัญหา/อุปสรรคและการแก้ไข	เอกสารอ้างอิง
4. คุณภาพน้ำผิวดิน (ต่อ)	- โครงการต้องเก็บรวบรวมปริมาณและลักษณะน้ำเสียจากโรงงานต่างๆ เพื่อมาจดสถิติและรวบรวมส่งผลให้สำนักงานนโยบายและแผนทรัพยากรธรรมชาติและสิ่งแวดล้อม	- ภายในพื้นที่โครงการ	- โครงการเก็บรวบรวมปริมาณและลักษณะน้ำเสียจากโรงงานต่างๆ นำมาจดสถิติและรวบรวมผลเพื่อจัดทำเป็นสรุปข้อมูลด้านสิ่งแวดล้อมของโรงงาน	-	เอกสารแนบที่ ก-9
	- ทางโครงการจะมีมาตรการดักเตือนลงโทษกรณีที่คุณภาพน้ำเสียที่ผ่านการบำบัดแล้วจากโรงงานหากไม่เป็นไปตามเกณฑ์มาตรฐาน จนถึงขอความร่วมมือจากกรมโรงงาน เพื่อสั่งปิดการดำเนินการของโรงงาน	- ระบบบำบัดน้ำเสียส่วนกลาง	- โครงการมีมาตรการดักเตือนและลงโทษโรงงานกรณีที่คุณภาพน้ำทิ้งไม่เป็นไปตามเกณฑ์มาตรฐานกำหนดและแจ้งต่อสำนักงานอุตสาหกรรมจังหวัดทราบเพื่อดำเนินการตรวจสอบโรงงานดังกล่าวต่อไป	-	เอกสารแนบที่ ก-5
	- โครงการจะปิดวาล์วในกรณีที่ระบบบำบัดของโรงงานขัดข้องหน้าโรงงาน ไม่อนุญาตให้ปล่อยน้ำเสียในระบบและกำหนดให้แก้ไขภายใน 30 วัน	- ระบบบำบัดน้ำเสียส่วนกลาง	- โครงการทำการปิดวาล์วหน้าโรงงานในกรณีที่ระบบบำบัดของโรงงานขัดข้องและไม่อนุญาตให้โรงงานปล่อยน้ำเสียเข้าสู่ระบบบำบัดน้ำเสียส่วนกลางของนครและกำหนดให้แก้ไขภายใน 30 วัน ซึ่งปัจจุบัน (กรกฎาคม-ธันวาคม 2568) ยังไม่มีเหตุการณ์ที่ต้องปิดวาล์วน้ำ ซึ่งทางโรงงานสามารถแก้ไขและทำการปรับปรุงได้ภายใน 30 วัน	-	เอกสารแนบที่ ก-5
	- จัดให้มีการชุดลอกท่อรวบรวมน้ำเสียในเขตอุตสาหกรรมนวนครเพื่อป้องกันการอุดตันอย่างน้อยปีละ 1 ครั้ง หรือเมื่อพบปัญหาการอุดตันของเส้นท่อ	- ภายในพื้นที่โครงการ	- โครงการทำการชุดลอกท่อระบายน้ำเสียเพื่อป้องกันการอุดตันอย่างน้อยปีละ 1 ครั้ง โดยดำเนินการตามแผนงานประจำปีและตามคำร้อง ตลอดจนมีการชุดลอกคลองสาธารณะภายในพื้นที่โครงการเดือนละ 1 ครั้ง โดยมีการกำหนดเป็นแผนการดำเนินงานทุกปี	-	เอกสารแนบที่ ก-14 และภาพที่ 2.2-6

ตารางที่ 2.2-1 (ต่อ)

ผลกระทบสิ่งแวดล้อม	มาตรการป้องกันและแก้ไขผลกระทบสิ่งแวดล้อม	สถานที่ดำเนินการ	รายละเอียดผลการปฏิบัติตามมาตรการฯ	ปัญหา/อุปสรรคและการแก้ไข	เอกสารอ้างอิง
4. คุณภาพน้ำผิวดิน (ต่อ)	- โครงการจะต้องควบคุมคุณภาพและตรวจสอบคุณภาพน้ำเสียที่ผ่านการบำบัดของระบบบำบัดน้ำเสียกลางให้อยู่ในเกณฑ์มาตรฐานคุณภาพน้ำทิ้งของกรมโรงงานอุตสาหกรรม ในทุกดัชนีคุณภาพน้ำทิ้งที่ได้กำหนดไว้โดยเฉพาะค่าของ BOD ₅ จะต้องควบคุมให้มีค่าไม่เกิน 14.25 มก./ล.	- ระบบบำบัดน้ำเสียส่วนกลาง	- โครงการควบคุมคุณภาพน้ำทิ้งที่ผ่านการบำบัดจากระบบบำบัดน้ำเสียส่วนกลางของนวนครให้มีค่าอยู่ในเกณฑ์มาตรฐานกำหนด โดยควบคุมค่า BOD ₅ ไม่ให้เกิน 14.25 มก./ล. จากผลการตรวจวัดในระหว่างเดือนกรกฎาคม-ธันวาคม 2568 BOD ₅ มีค่าอยู่ในช่วงระหว่าง 2-7 มก./ล. พบว่า มีค่าอยู่ในเกณฑ์ที่กำหนด	-	เอกสารแนบที่ ก-15, ภาพที่ 2.2-2 และภาคผนวก ค
	- ต้องปรับปรุงระบบบำบัดน้ำเสียกลางภายใน 1 ปี เพื่อให้สามารถระบายน้ำทิ้งสู่สาธารณะ โดยมีค่า BOD Loading ไม่เกิน 520 Kg BOD/วัน	- ระบบบำบัดน้ำเสียส่วนกลาง	- โครงการทำการปรับปรุงระบบบำบัดน้ำเสียส่วนกลางแล้วเสร็จตั้งแต่เดือนมีนาคม 2552 และควบคุมค่า BOD Loading ไม่เกิน 520 Kg BOD/วัน ก่อนระบายน้ำทิ้งที่ผ่านการบำบัดระบายน้ำทิ้งสู่คลองสาธารณะ ซึ่งในระหว่างเดือนกรกฎาคม-ธันวาคม 2568 มีค่า BOD Loading เท่ากับ 81.4 Kg BOD/วัน	-	ภาพที่ 2.2-2
	<u>มาตรการลดผลกระทบจากน้ำทิ้งที่ผ่านการบำบัดจากระบบบำบัดน้ำเสียกลางที่ระบายลงสู่แหล่งรองรับน้ำทิ้ง</u> <u>โครงการดำเนินการในโครงการเขตอุตสาหกรรมนวนครและโครงการเขตปลอดอากรนวนคร</u> - จัดให้มีเจ้าหน้าที่ที่มีความรู้และความชำนาญเพื่อควบคุมระบบบำบัดน้ำเสียกลางซึ่งเป็นระบบ Activated Sludge ชนิดแบบ Conventional สามารถรับน้ำเสียได้ 36,500 ลบ.ม./วัน ตลอด 24 ชม. ทุกวันไม่มีวันหยุด	- ระบบบำบัดน้ำเสียส่วนกลาง	- โครงการมีผู้ควบคุมระบบบำบัดน้ำเสียควบคุมดูแลระบบบำบัดน้ำเสียส่วนกลางของนวนครตลอด 24 ชั่วโมง โดยระบบบำบัดน้ำเสียส่วนกลางของนวนคร ปัจจุบันสามารถรองรับน้ำเสียได้ 50,000 ลบ.ม./วัน	-	เอกสารแนบที่ ก-16 ภาพที่ 2.2-2

ตารางที่ 2.2-1 (ต่อ)

ผลกระทบสิ่งแวดล้อม	มาตรการป้องกันและแก้ไขผลกระทบสิ่งแวดล้อม	สถานที่ดำเนินการ	รายละเอียดผลการปฏิบัติตามมาตรการฯ	ปัญหา/อุปสรรคและการแก้ไข	เอกสารอ้างอิง
4. คุณภาพน้ำผิวดิน (ต่อ)	- ตรวจวิเคราะห์คุณภาพน้ำทิ้งที่ระบายสู่คลองระบายน้ำ หลังผ่านการบำบัดแล้วเดือนละ 1 ครั้ง พร้อมทั้งรายงานผลการวิเคราะห์เสนอต่อกรมโรงงานอุตสาหกรรม และสำนักงานนโยบายและแผนทรัพยากรธรรมชาติและสิ่งแวดล้อมเป็นประจำทุกๆ 6 เดือน	- ระบบบำบัดน้ำเสียส่วนกลาง	- โครงการมีการตรวจวิเคราะห์คุณภาพน้ำทิ้งเป็นประจำทุกเดือน ความถี่ 2 ครั้ง/เดือน ซึ่งมีคุณภาพเป็นไปตามเกณฑ์มาตรฐานที่กำหนดมาโดยตลอด นอกจากนี้โครงการยังมีการเก็บตัวอย่างน้ำคลองระบายน้ำสาธารณะในพื้นที่โครงการนวนคร เพื่อเฝ้าระวังคุณภาพน้ำคลองสาธารณะในโครงการซึ่งผลการตรวจวัด พบว่า บางครั้งการตรวจวัดมีค่าค่อนข้างสูงใกล้เคียงกับเกณฑ์มาตรฐาน และมีการดำเนินการแก้ไขโดยการทดสอบจุลินทรีย์ EM และติดตั้งเครื่องเติมอากาศ เพื่อช่วยปรับปรุงคุณภาพน้ำคลองสาธารณะ	-	เอกสารแนบที่ ก-17 และภาคผนวก ค
	- หมั่นตรวจสอบซ่อมแซมดูแลรักษาอุปกรณ์เครื่องมือที่ใช้ในระบบบำบัดน้ำเสียให้ทำงานอย่างมีประสิทธิภาพอยู่เสมอ	- ระบบบำบัดน้ำเสียส่วนกลาง	- มีเจ้าหน้าที่คอยตรวจสอบและซ่อมแซมอุปกรณ์เครื่องมือต่างๆ ที่ใช้ในระบบบำบัดน้ำเสียอย่างสม่ำเสมอตามแผนซ่อมบำรุงรักษาเครื่องจักรประจำปี 2568 (PM)	-	เอกสารแนบที่ ก-18
	- จัดเตรียมสำรองอุปกรณ์ อะไหล่ หรืออุปกรณ์เครื่องมือที่ใช้ในระบบบำบัดน้ำเสียให้ครบครัน เพื่อให้สามารถดำเนินการแก้ไขซ่อมแซมได้ทันที สารเคมีที่ใช้ควรสำรองไว้ไม่น้อยกว่า 1 เดือน	- ระบบบำบัดน้ำเสียส่วนกลาง	- มีการจัดเตรียมอุปกรณ์และอะไหล่สำรองต่างๆ สำหรับระบบบำบัดน้ำเสียในพื้นที่โครงการและมีเจ้าหน้าที่คอยตรวจสอบอุปกรณ์และเครื่องจักรที่ใช้ในระบบบำบัดน้ำเสียตามแผนฯ (PM) หากพบว่าการชำรุดของอุปกรณ์หรือเครื่องจักรที่ใช้ในระบบบำบัดน้ำเสียทางโครงการจะดำเนินการซ่อมแซมในทันที	-	เอกสารแนบที่ ก-18

ตารางที่ 2.2-1 (ต่อ)

ผลกระทบสิ่งแวดล้อม	มาตรการป้องกันและแก้ไขผลกระทบสิ่งแวดล้อม	สถานที่ดำเนินการ	รายละเอียดผลการปฏิบัติตามมาตรการฯ	ปัญหา/อุปสรรคและการแก้ไข	เอกสารอ้างอิง
4. คุณภาพน้ำผิวดิน (ต่อ)	- จัดให้มีการขุดลอกตะกอนในคลองระบายน้ำผิวน้อยอย่างน้อยปีละ 1 ครั้ง พร้อมดูแลรักษาความสะอาด	- ระบบบำบัดน้ำเสียส่วนกลาง	- มีการขุดลอกตะกอนในคลองระบายน้ำผิวน้อยในพื้นที่โครงการโดยมีการกำหนดเป็นแผนการดำเนินงานประจำปีอย่างน้อยปีละ 1 ครั้ง ล่าสุดดำเนินการเมื่อเดือนธันวาคม 2568 และมีแผนงานในการดูแลกำจัดเศษวัชพืชและขยะมูลฝอยภายในคลองและลำรางสาธารณะทุกเดือน	-	เอกสารแนบที่ ก-14 ภาพที่ 2.2-6
	กำหนดมาตรการบดทอนโหลสำหรับโรงงานที่ไม่สามารถบำบัดน้ำเสียให้ได้มาตรฐานดังนี้ มาตรการขั้นที่ 1 ทางโครงการจะดักเตือนแจ้งให้โรงงานปรับปรุงคุณภาพน้ำเสียให้อยู่ในเกณฑ์ก่อนเข้าสู่ระบบบำบัดน้ำเสียกลาง เจ้าหน้าที่จะต้องขอสงวนสิทธิ์ปิดวาล์วน้ำก่อนเข้าระบบรวบรวมน้ำเสียกลางของโครงการ โรงงานจะต้องรับผิดชอบนำน้ำเสียไปบำบัดใหม่จนได้มาตรฐานก่อนระบายเข้าสู่ระบบบำบัดน้ำเสียกลาง มาตรการขั้นที่ 2 โรงงานที่ไม่สามารถบำบัดน้ำเสียให้อยู่ในเกณฑ์ที่โครงการกำหนด โรงงานต้องสูบน้ำทิ้งจากบ่อพักภายในโรงงานไปบำบัดใหม่จนสามารถระบายลงสู่ระบบบำบัดน้ำเสียได้มาตรฐานก่อน จึงจะสามารถระบายลงสู่ระบบบำบัดน้ำเสียกลางได้ มาตรการขั้นที่ 3 หากโรงงานไม่สามารถดำเนินการแก้ไขได้ในเวลาที่กำหนด โครงการจะไม่ส่งน้ำประปาให้โรงงานชั่วคราวจนกว่าจะมีการปรับปรุงแก้ไขให้มีประสิทธิภาพเหมือนเดิม จึงจะดำเนินการได้ตามปกติ มาตรการขั้นที่ 4 กรณีโรงงานทำผิดซ้ำซากทางโครงการจะแจ้งปัญหาต่ออุตสาหกรรมจังหวัด และยกเลิกการใช้พื้นที่ของโรงงานนั้นๆ	- ระบบบำบัดน้ำเสียส่วนกลาง	- โครงการกำหนดมาตรการและบดทอนโหลสำหรับโรงงานที่ไม่สามารถบำบัดน้ำเสียได้ตามเกณฑ์มาตรฐานที่นครกำหนด และทางโครงการมีการแจ้งให้โรงงานภายในโครงการรับทราบเพื่อยึดถือปฏิบัติตามกฎระเบียบข้อบังคับอย่างเคร่งครัด	-	เอกสารแนบที่ ก-5

ตารางที่ 2.2-1 (ต่อ)

ผลกระทบสิ่งแวดล้อม	มาตรการป้องกันและแก้ไขผลกระทบสิ่งแวดล้อม	สถานที่ดำเนินการ	รายละเอียดผลการปฏิบัติตามมาตรการฯ	ปัญหา/อุปสรรคและการแก้ไข	เอกสารอ้างอิง
4. คุณภาพน้ำผิวดิน (ต่อ)	มาตรการหมุนเวียนน้ำทิ้งกลับมาใช้ประโยชน์ โครงการดำเนินการในโครงการเขตอุตสาหกรรมนวนคร และโครงการเขตปลอดอากรนวนคร - โครงการต้องนำน้ำทิ้งที่ผ่านการบำบัดแล้วกลับมาใช้ประโยชน์เพื่อลดปริมาณน้ำทิ้งที่ระบายลงสู่คลองเชียงรากน้อย โดยนำมารดน้ำต้นไม้ภายในพื้นที่โครงการ ล้างวัสดุอุปกรณ์ ใช้ในกิจกรรมการก่อสร้าง หรือใช้ซ่อมเพื่อการดับเพลิง เพื่อเป็นแนวทางในการลดการใช้น้ำได้ดิน	- พื้นที่โครงการ	- โครงการมีการหมุนเวียนน้ำทิ้งที่ผ่านการบำบัดแล้วนำกลับมาใช้ประโยชน์ภายในโครงการ เช่น ใช้กับเครื่องรีดตะกอนในระบบบำบัดน้ำเสีย และใช้รดน้ำต้นไม้ภายในพื้นที่โครงการ เพื่อลดปริมาณน้ำทิ้งที่ระบายลงสู่คลองเชียงรากน้อย และจะระบายลงสู่คลองฯ ในช่วงฤดูฝนเท่านั้น	-	-
	- ในกรณีที่มีการนำน้ำทิ้งหลังการบำบัดให้กับเกษตรกร จำเป็นต้องตรวจวิเคราะห์จุลินทรีย์ในห้องปฏิบัติการ เพื่อดูชนิดและปริมาณก่อนจ่ายน้ำให้กับเกษตรกร	- พื้นที่โครงการ	- ปัจจุบัน (กรกฎาคม-ธันวาคม 2568) ยังไม่มีเกษตรกรมาขอใช้ที่ผ่านการบำบัดแล้วไปใช้ประโยชน์ เนื่องจากทางกรมชลประทานมีการจัดสรรน้ำให้แก่ทางเกษตรกรได้อย่างพอเพียง	-	-
	- ควรสนับสนุนการวิจัยร่วมกับสถาบันการศึกษาเกี่ยวกับผลกระทบของน้ำทิ้งต่อคุณภาพของผลผลิต โดยตั้งงบประมาณและระยะเวลาของการศึกษา	- พื้นที่โครงการ	- โครงการยินดีเข้าร่วมสนับสนุนการวิจัยกับสถาบันการศึกษา ที่มีการจัดทำโครงการวิจัยเกี่ยวกับผลกระทบของน้ำทิ้งต่อคุณภาพของผลผลิต เพื่อเป็นทุนในการวิจัย ปัจจุบัน (กรกฎาคม-ธันวาคม 2568) ยังไม่มีสถาบันการศึกษาที่สนใจศึกษาโครงการดังกล่าว	-	-
	- ถ้ามีปัญหาร้องเรียนเกี่ยวกับการใช้น้ำทิ้งของเกษตรกร โครงการต้องหยุดดำเนินการจ่ายน้ำทิ้งทันที พร้อมวิเคราะห์ปัญหาที่เกิดขึ้นพร้อมดำเนินการแก้ไข	- พื้นที่โครงการ	- ปัจจุบัน (กรกฎาคม-ธันวาคม 2568) ไม่มีปัญหาเรื่องร้องเรียนเกี่ยวกับการใช้น้ำของเกษตรกร และไม่มีเกษตรกรมาขอใช้น้ำทิ้งที่ผ่านการบำบัดแล้วไปใช้ประโยชน์ ทั้งนี้ทางโครงการมีการตรวจวิเคราะห์คุณภาพน้ำทิ้งหลังผ่านระบบบำบัดน้ำเสียเป็นประจำ เดือนละ 2 ครั้ง	-	ภาคผนวก ค

ตารางที่ 2.2-1 (ต่อ)

ผลกระทบสิ่งแวดล้อม	มาตรการป้องกันและแก้ไขผลกระทบสิ่งแวดล้อม	สถานที่ดำเนินการ	รายละเอียดผลการปฏิบัติตามมาตรการฯ	ปัญหา/อุปสรรคและการแก้ไข	เอกสารอ้างอิง
4. คุณภาพน้ำผิวดิน (ต่อ)	- หากเกิดอุทกภัย แต่ระบบไฟฟ้าสามารถจ่ายได้ตามปกติ อนุญาตให้เฉพาะกลุ่มโรงงานที่ใช้น้ำน้อย เช่น โรงงานขึ้นรูปผลิตภัณฑ์พลาสติก โรงงานประกอบอุปกรณ์อิเล็กทรอนิกส์ และชิ้นส่วนยานยนต์ เป็นต้นเท่านั้นที่เปิดดำเนินการ เพื่อควบคุมปริมาณน้ำเสียที่เกิดขึ้น เพื่อให้ระบบบำบัดน้ำเสียของโครงการสามารถรองรับได้อย่างเพียงพอ	- พื้นที่โครงการ	- ถือเป็นมาตรการที่โครงการนำไปปฏิบัติหากเกิดอุทกภัยขึ้นในพื้นที่โครงการแต่ระบบไฟฟ้ายังสามารถจ่ายได้ตามปกติทางโครงการจะอนุญาตจ่ายไฟให้เฉพาะกลุ่มโรงงานที่ใช้น้ำน้อย เช่น โรงงานขึ้นรูปผลิตภัณฑ์พลาสติก โรงงานประกอบอุปกรณ์อิเล็กทรอนิกส์ และชิ้นส่วนยานยนต์เท่านั้น เพื่อควบคุมปริมาณน้ำเสียที่เกิดขึ้นให้สามารถรองรับได้อย่างเพียงพอ	-	-
5. คุณภาพน้ำใต้ดิน	- โครงการจะต้องทำการลดปริมาณการใช้น้ำใต้ดิน เพื่อป้องกันการทรุดตัวของพื้นที่จังหวัดปทุมธานี ปัจจุบันทางบริษัท นวนคร จำกัด (มหาชน) ใช้น้ำบาดาล 250,000 ลบ.ม.ต่อเดือน ทั้งนี้ได้ติดต่อกับการประปาส่วนภูมิภาค เพื่อขอซื้อน้ำประปาเพิ่มขึ้นโดยมีแผนการซื้อน้ำ ดังนี้ ปริมาณน้ำประปาที่ขอซื้อน้ำประปาขั้นต่ำ จาก กปภ. พ.ศ. 2547 650,000 ลบ.ม./เดือน พ.ศ. 2548 750,000 ลบ.ม./เดือน พ.ศ. 2549 850,000 ลบ.ม./เดือน พ.ศ. 2550 1,000,000 ลบ.ม./เดือน	- พื้นที่โครงการ	- ทางโครงการไม่มีการใช้น้ำใต้ดินภายในพื้นที่โครงการ และได้ขอยกเลิกการใช้น้ำบาดาลภายในพื้นที่โครงการ ตั้งแต่ปี 2550 โดยปัจจุบันใช้น้ำประปาที่ซื้อจาก กปภ. ปริมาณเฉลี่ย 3,078 ลบ.ม./เดือน รวมกับน้ำเพื่อการอุตสาหกรรมที่ผลิตโดยนวนคร ปริมาณเฉลี่ย 1,772,851.17 ลบ.ม./เดือน (ข้อมูลระหว่างเดือนกรกฎาคม-ธันวาคม 2568) ซึ่งมีใบอนุญาตประกอบกิจการโรงงานผลิตและจำหน่ายน้ำให้กับโรงงานอุตสาหกรรมในพื้นที่โครงการ เพื่อลดปริมาณการใช้น้ำใต้ดิน และป้องกันการทรุดตัวของพื้นที่จังหวัดปทุมธานี	-	เอกสารแนบที่ ก-19 ภาพที่ 2.2-7
	- แผนการใช้น้ำบาดาลจะลดลงทุกปี จนถึงปี พ.ศ. 2550 ทางโครงการจะเลิกการใช้น้ำบาดาล โดยจะรับน้ำประปาจากการประปาส่วนภูมิภาคทั้งหมด	- พื้นที่โครงการ	- โครงการยกเลิกการใช้น้ำบาดาลหรือน้ำใต้ดินภายในพื้นที่โครงการทั้งหมดตั้งแต่ปี พ.ศ. 2550 ปัจจุบัน (กรกฎาคม-ธันวาคม 2568) โครงการใช้น้ำประปาที่ซื้อจาก กปภ. รวมกับน้ำเพื่อการอุตสาหกรรมที่ผลิตโดย บมจ. นวนคร ซึ่งได้รับใบอนุญาตประกอบกิจการโรงงานผลิตและจำหน่ายน้ำเพื่อการอุตสาหกรรม	-	เอกสารแนบที่ ก-19 ภาพที่ 2.2-7

ตารางที่ 2.2-1 (ต่อ)

ผลกระทบสิ่งแวดล้อม	มาตรการป้องกันและแก้ไขผลกระทบสิ่งแวดล้อม	สถานที่ดำเนินการ	รายละเอียดผลการปฏิบัติตามมาตรการฯ	ปัญหา/อุปสรรคและการแก้ไข	เอกสารอ้างอิง
6. การใช้น้ำ	- ตรวจสอบดูแลรักษาระบบการจ่ายน้ำ ซึ่งประกอบด้วยระบบท่อป้อนน้ำให้อยู่ในสภาพดีไม่ชำรุด หากมีการแจ้งเหตุท่อแตก ท่อรั่ว ต้องรีบดำเนินการซ่อมแซมทันที	- พื้นที่โครงการ	- โครงการมีเจ้าหน้าที่คอยตรวจสอบดูแลรักษาระบบการจ่ายน้ำ ซึ่งประกอบด้วย ระบบท่อป้อนน้ำให้อยู่ในสภาพดีไม่ชำรุด และหากมีการแจ้งเหตุท่อแตก ท่อรั่วทางโครงการดำเนินการซ่อมแซมทันที	-	เอกสารแนบที่ ก-20
	- ยกเลิกการใช้น้ำบาดาลอย่างเป็นขั้นตอน ให้มีการใช้น้ำประปาจากการประปาส่วนภูมิภาคทั้งหมดในปี พ.ศ. 2550	- พื้นที่โครงการ	- โครงการยกเลิกการใช้น้ำบาดาลหรือน้ำใต้ดินภายในพื้นที่โครงการทั้งหมดตั้งแต่ปี พ.ศ. 2550 ปัจจุบัน (กรกฎาคม-ธันวาคม 2568) โครงการใช้น้ำประปาที่ซื้อจาก กปภ. ร่วมกับน้ำเพื่อการอุตสาหกรรมที่ผลิตโดย บมจ. นวนคร ซึ่งได้รับใบอนุญาตประกอบกิจการโรงงานผลิตและจำหน่ายน้ำเพื่ออุตสาหกรรม	-	เอกสารแนบที่ ก-19 ภาพที่ 2.2-7
7. การจัดการขยะ	มาตรการจัดการขยะมูลฝอยและขยะอุตสาหกรรมทั่วไป โครงการดำเนินการในโครงการเขตอุตสาหกรรมนวนคร และโครงการเขตปลอดอากรนวนคร				
	- ทุกโรงงานต้องกรอกฟอร์มข้อมูลพื้นฐานของโรงงานแจ้งปริมาณและลักษณะของขยะที่เกิดขึ้น เมื่อมีการเปลี่ยนแปลงวัตถุดิบหรือสายการผลิตต้องชี้แจงกับโครงการทันที	- พื้นที่โครงการ	- ตั้งแต่เริ่มดำเนินการโดยทุกโรงงานต้องกรอกฟอร์มข้อมูลพื้นฐานของโรงงานแจ้งปริมาณและลักษณะของขยะที่เกิดขึ้น เมื่อมีการเปลี่ยนแปลงวัตถุดิบหรือสายการผลิตต้องชี้แจงกับโครงการทราบทันที	-	เอกสารแนบที่ ก-9
	- ทุกโรงงานจะต้องเสนอชื่อบริษัทที่รับกำจัดขยะที่เกิดจากโรงงานให้กับโครงการ เพื่อให้ได้ผู้กำจัดที่ได้มาตรฐานจดทะเบียนกับกรมโรงงาน	- โรงงานอุตสาหกรรม	- นวนครกำหนดให้ทุกโรงงานต้องเสนอรายชื่อบริษัทที่รับกำจัดขยะที่เกิดจากโรงงานให้กับทางโครงการให้รับทราบเพื่อให้จัดส่งขยะที่เกิดขึ้นจากโรงงานไปกำจัดยังบริษัทที่ขึ้นทะเบียนกับกรมโรงงานอุตสาหกรรม	-	เอกสารแนบที่ ก-9

ตารางที่ 2.2-1 (ต่อ)

ผลกระทบสิ่งแวดล้อม	มาตรการป้องกันและแก้ไขผลกระทบสิ่งแวดล้อม	สถานที่ดำเนินการ	รายละเอียดผลการปฏิบัติตามมาตรการฯ	ปัญหา/อุปสรรคและการแก้ไข	เอกสารอ้างอิง
7. การจัดการขยะ (ต่อ)	- โรงงานต้องมีเจ้าหน้าที่รับผิดชอบด้านการจัดการขยะอย่างน้อย 1 คน เพื่อทำหน้าที่ประสานงานกับโครงการพร้อมจัดเตรียมแผนปฏิบัติการ (Action Plan) ในการคัดแยกและจัดเก็บขยะ	- โรงงานอุตสาหกรรม	- นวนครกำหนดให้ทุกโรงงานภายในโครงการมีเจ้าหน้าที่สิ่งแวดล้อมเป็นผู้ประสานงานกับโครงการ รับผิดชอบด้านการจัดการขยะพร้อมทั้งจัดเตรียมแผนปฏิบัติการ (Action Plan) ในการคัดแยกและจัดเก็บขยะ	-	เอกสารแนบที่ ก-21
	- โรงงานต้องคัดแยกขยะมูลฝอยและขยะอุตสาหกรรมทั่วไปและบรรจุในภาชนะที่เหมาะสมตามประเภทของขยะ	- พื้นที่โครงการ	- นวนครกำหนดให้โรงงานภายในโครงการมีการคัดแยกขยะมูลฝอยและขยะอุตสาหกรรมทั่วไป พร้อมทั้งบรรจุในภาชนะที่เหมาะสมและปิดมิดชิดรวบรวมไว้ในโรงงาน เพื่อรอการจัดโดยวิธีที่ถูกต้องตามประเภทของขยะตามที่หน่วยงานราชการกำหนด ซึ่งทางนวนครได้แจ้งให้ห้างหุ้นส่วนจำกัด เจ.พี.เอ็น.รีไซเคิล เข้ามาจัดเก็บขยะมูลฝอยทั่วไปในพื้นที่โรงงานนำไปกำจัดอย่างถูกวิธีต่อไป	-	เอกสารแนบที่ ก-22 ภาพที่ 2.2-8
	- จัดหาภาชนะรองรับขยะที่มีฝาปิดมิดชิด และใช้วัสดุแข็งแรง มีปริมาณเพียงพอ สามารถเก็บขยะได้ไม่น้อยกว่า 3 วัน และห้ามเปิดจนถึงสถานที่กำจัด พร้อมระบุชื่อโรงงาน	- พื้นที่โครงการ	- นวนครกำหนดให้โรงงานภายในโครงการจัดเตรียมภาชนะรองรับขยะที่มีฝาปิดมิดชิด และใช้วัสดุแข็งแรงมีปริมาณเพียงพอ ซึ่งทางนวนครได้แจ้งให้ห้างหุ้นส่วนจำกัด เจ.พี.เอ็น.รีไซเคิล เข้ามาเก็บขนขยะมูลฝอยทั่วไปในพื้นที่โครงการทุกวันและนำไปกำจัดอย่างถูกวิธีต่อไป	-	เอกสารแนบที่ ก-22
	- โรงงานต้องจัดสร้างที่พักขยะสามารถพักขยะได้ โดยสอดคล้องกับความสามารถในการจัดเก็บอย่างน้อย 2 วัน/ครั้ง โดยที่พักขยะต้องมีขนาดที่เหมาะสม ตั้งอยู่ในบริเวณที่ไม่ก่อให้เกิดกลิ่นหรือก่อความรำคาญให้กับภายนอกโรงงาน	- พื้นที่โครงการ	- นวนครกำหนดให้โรงงานจัดเตรียมที่พักขยะไว้ในพื้นที่โรงงาน เพื่อรวบรวมขยะมูลฝอยทั่วไป และทางนวนครได้แจ้งให้ห้างหุ้นส่วนจำกัด เจ.พี.เอ็น.รีไซเคิล เข้าไปดำเนินการเก็บขนขยะมูลฝอยทั่วไปในโรงงานทุกวันและนำไปกำจัดอย่างถูกวิธีต่อไป สำหรับขยะอุตสาหกรรมกฎหมายกำหนดให้ทางโรงงานแต่ละแห่งเป็นผู้รับผิดชอบนำไปกำจัดยังบริษัทที่ได้รับอนุญาตจากกรมโรงงานอุตสาหกรรมอย่างถูกวิธีต่อไป และต้องแจ้งเจ้าหน้าที่นวนครรับทราบทุกครั้ง ที่นำออกไปกำจัด	-	เอกสารแนบที่ ก-22 และ ก-24

ตารางที่ 2.2-1 (ต่อ)

ผลกระทบสิ่งแวดล้อม	มาตรการป้องกันและแก้ไขผลกระทบสิ่งแวดล้อม	สถานที่ดำเนินการ	รายละเอียดผลการปฏิบัติตามมาตรการฯ	ปัญหา/อุปสรรคและการแก้ไข	เอกสารอ้างอิง
7. การจัดการขยะ (ต่อ)	- โรงงานต้องสร้างโรงอาหารในโรงงาน ห้ามมิให้แม่ค้าเช่าและห้ามมีการซื้อขายของใดๆ ในบริเวณเขตปลอดอากรนวนคร	- พื้นที่โครงการ	- โครงการห้ามมิให้มีการซื้อขายของใดๆ ในบริเวณเขตปลอดอากรนวนคร มีเพียงการซื้อขายของต่างๆ ในส่วนของเขตอุตสาหกรรมเดิมเท่านั้น และทางนวนครมีการควบคุมผู้ค้าขายไม่ให้เกิดปัญหาต่อการจราจรภายในพื้นที่โครงการแต่อย่างใด	-	-
	- การขนถ่ายขยะมูลฝอยและขยะอุตสาหกรรม จะต้องมิใบกำกับการขนส่งทุกครั้ง ปริมาณขยะทุกชนิดจะต้องจัดบันทึกชนิดและน้ำหนักเป็นสถิติของแต่ละโรงงานและส่งมอบข้อมูลให้โครงการ	- พื้นที่โครงการ	- นวนครเป็นผู้ดำเนินการว่าจ้างให้บริษัทรับกำจัดในการดำเนินการเก็บขนและมีการจัดบันทึกปริมาณขยะมูลฝอยภายในโครงการ สำหรับขยะอุตสาหกรรมของโรงงานกำหนดให้แต่ละโรงงานเป็นผู้รับผิดชอบและรวบรวมใบกำกับการขนส่งให้กับทางนวนครได้รับทราบทุกครั้ง	-	เอกสารแนบที่ ก-23 และ ก-24
	<u>โครงการดำเนินการในโครงการเขตปลอดอากรนวนคร</u> - โครงการจะไม่รับโรงงานที่มีกากของเสียอันตรายเข้ามาในพื้นที่โดยเด็ดขาด	- พื้นที่โครงการ	- นวนครทำการคัดเลือกโรงงานที่จะเข้ามาดำเนินการในพื้นที่โครงการเขตปลอดอากรนวนคร โดยไม่รับโรงงานที่มีกากของเสียอันตรายเข้ามาในพื้นที่โดยเด็ดขาด	-	เอกสารแนบที่ ก-4
	- โครงการจะตรวจสอบความถูกต้องของข้อมูลในระหว่าง Test Run ของโรงงาน พร้อมกับการปฏิบัติการคัดแยกให้เป็นไปตามแผนปฏิบัติการ	- พื้นที่โครงการ	- นวนครมีเจ้าหน้าที่ทำการตรวจสอบความถูกต้องของข้อมูลในระหว่าง Test Run ของโรงงานตามข้อกำหนดที่โรงงานต้องปฏิบัติ	-	เอกสารแนบที่ ก-21
	- โครงการตรวจสอบขยะโดยสุ่มตรวจทุกสัปดาห์ กรณีตรวจพบมีการซ่อนสินค้า จะให้โรงงานชี้แจงกับบุคลากรจนกว่าจะชัดเจน	- พื้นที่โครงการ	- นวนครมีการตรวจสอบขยะที่ขนส่งไปกำจัด โดยเจ้าหน้าที่ของโครงการ ปัจจุบัน (กรกฎาคม-ธันวาคม 2568) ยังไม่พบการซ่อนสินค้าแต่อย่างใด	-	-

ตารางที่ 2.2-1 (ต่อ)

ผลกระทบสิ่งแวดล้อม	มาตรการป้องกันและแก้ไขผลกระทบสิ่งแวดล้อม	สถานที่ดำเนินการ	รายละเอียดผลการปฏิบัติตามมาตรการฯ	ปัญหา/อุปสรรคและการแก้ไข	เอกสารอ้างอิง
7. การจัดการขยะ (ต่อ)	- กำหนดให้มีที่พักขยะมูลฝอยและขยะอุตสาหกรรมทั่วไป โรงเรือนขนาด 8x20x5 เมตร สามารถพักขยะทั้ง 2 ชนิด ไม่ต่ำกว่า 7 วัน พร้อมพื้นที่สำรองประมาณ 0.44 ไร่ โดยปริมาณขยะชุมชนประมาณ 0.284 ตัน/วัน ขยะอุตสาหกรรมทั่วไป 3.353 ตัน/วัน	- พื้นที่โครงการเขตปลอดอากรนวนคร	- ปัจจุบัน (กรกฎาคม-ธันวาคม 2568) ทางนวนครใช้วิธีการบริหารจัดการกำจัดขยะมูลฝอยภายในโครงการ โดยไม่มีการก่อสร้างที่พักขยะภายในโครงการแต่อย่างใด แต่กำหนดให้โรงงานจัดเตรียมที่พักขยะไว้ในพื้นที่โรงงานเอง และทางนวนครได้ว่าจ้างให้ทางหุ้นส่วนจำกัด เจ.พี.เอ็น. รีไซเคิล รับผิดชอบในการเก็บขนขยะมูลฝอยจากที่พักของโรงงานโดยตรง โดยมีการกำหนดแผนงานการเข้าเก็บขยะมูลฝอยแต่ละโรงงาน ซึ่งทางนวนครสามารถควบคุมการจัดการขยะโดยไม่พบปัญหาการตกค้างของขยะภายในโครงการ ทั้งนี้การดำเนินการดังกล่าวช่วยลดผลกระทบและปัญหาจากพื้นที่รวบรวมขยะ ตั้งแต่ปัญหากลิ่นขยะ การจัดการน้ำชะขยะจากที่พักขยะ การรบกวนของขยะขณะขนย้าย เป็นต้น ถือว่าการเปลี่ยนแปลงเกี่ยวกับการดำเนินการด้านการจัดการขยะของโครงการช่วยลดผลกระทบที่อาจเกิดขึ้นในหลายประเด็นตามที่กล่าวมาข้างต้น	- แม้ว่าทางโครงการจะสามารถควบคุมและจัดการโดยไม่พบปัญหาขยะตกค้างภายในพื้นที่โครงการ แต่อย่างไรก็ตามควรพิจารณาขอเปลี่ยนแปลงมาตรการให้สอดคล้องกับการดำเนินในปัจจุบัน แม้ว่าการเปลี่ยนแปลงเกี่ยวกับการดำเนินการด้านการจัดการขยะภายในโครงการไม่ก่อให้เกิดผลกระทบอย่างมีนัยสำคัญ	เอกสารแนบที่ ก-22

ตารางที่ 2.2-1 (ต่อ)

ผลกระทบสิ่งแวดล้อม	มาตรการป้องกันและแก้ไขผลกระทบสิ่งแวดล้อม	สถานที่ดำเนินการ	รายละเอียดผลการปฏิบัติตามมาตรการฯ	ปัญหา/อุปสรรคและการแก้ไข	เอกสารอ้างอิง
7. การจัดการขยะ (ต่อ)	- ควบคุมการขนส่งและรวบรวมขยะมูลฝอยทุกวันไม่ให้มีขยะตกค้าง โดยนำขยะมูลฝอยไปกำจัดที่ บริษัท เบตเตอร์เวิร์ลด์ กรีน จำกัด	- พื้นที่โครงการ	- นวนครว่าจ้างให้ห้างหุ้นส่วนจำกัด เจ.พี.เอ็น.รีไซเคิล เข้ามาเก็บรวบรวมขยะมูลฝอยไปกำจัดทุกวัน ซึ่งไม่พบปัญหาขยะตกค้าง โดยมีการจัดเตรียมรถขนส่งที่เหมาะสมกับพื้นที่ เช่น รถบดอัด (ทั้งเล็กและใหญ่) ทั้งรถ 6 ล้อ และ 10 ล้อ พร้อมทั้งมีการจัดทำแผนในการจัดการขยะมูลฝอยในแต่ละวัน	-	เอกสารแนบที่ ก-22
	- ส่งเสริมการลดปริมาณขยะ (Waste Minimization)	- พื้นที่โครงการ	- นวนครมีการรณรงค์และส่งเสริมให้แต่ละโรงงานในโครงการมีการลดปริมาณขยะที่เกิดขึ้นในโรงงานเพื่อสิ่งแวดล้อมที่ดี เช่น การใช้ถุงผ้าแทนถุงพลาสติก การรณรงค์การคัดแยกขยะ เป็นต้น	-	-
	- โครงการจะต้องจัดบันทึกรวบรวมสถิติปริมาณขยะและลักษณะขยะมูลฝอย และขยะอุตสาหกรรมทั่วไปเป็นประจำ	- พื้นที่โครงการ	- นวนครมีการจัดบันทึกรวบรวมสถิติปริมาณขยะมูลฝอยในเขตอุตสาหกรรมเป็นประจำทุกเดือน ซึ่งระหว่างเดือนกรกฎาคม-ธันวาคม 2568 มีปริมาณขยะเฉลี่ย 3,127,893 กิโลกรัม/เดือน	-	เอกสารแนบที่ ก-24
	โครงการเขตอุตสาหกรรมนวนคร โรงงานดำเนินงานในเขตอุตสาหกรรม - โรงงานต้องกรอกแบบฟอร์มข้อมูลพื้นฐานของโรงงานแจ้งปริมาณและลักษณะของขยะที่เกิดขึ้น เมื่อมีการเปลี่ยนแปลงวัตถุดิบ หรือสายการผลิต ต้องชี้แจงกับโครงการทันที	- โรงงานอุตสาหกรรม	- ก่อนเริ่มดำเนินงานของโรงงานที่เข้ามาดำเนินการในเขตอุตสาหกรรมนวนครต้องกรอกแบบฟอร์มข้อมูลพื้นฐานของโรงงาน แจ้งปริมาณและลักษณะของขยะที่เกิดขึ้นเมื่อมีการเปลี่ยนแปลงวัตถุดิบ หรือสายการผลิตต้องชี้แจงกับทางนวนครทราบทันที	-	เอกสารแนบที่ ก-9

ตารางที่ 2.2-1 (ต่อ)

ผลกระทบสิ่งแวดล้อม	มาตรการป้องกันและแก้ไขผลกระทบสิ่งแวดล้อม	สถานที่ดำเนินการ	รายละเอียดผลการปฏิบัติตามมาตรการฯ	ปัญหา/อุปสรรคและการแก้ไข	เอกสารอ้างอิง
7. การจัดการขยะ (ต่อ)	- โรงงานจะต้องเสนอชื่อบริษัทที่รับกำจัดขยะที่เกิดจากโรงงานให้กับโครงการ เพื่อให้ได้ผู้กำจัดที่ได้มาตรฐานจดทะเบียนกับกรมโรงงาน	- โรงงานอุตสาหกรรม	- นวนครกำหนดให้โรงงานจะต้องเสนอรายชื่อบริษัทที่รับกำจัดขยะที่เกิดจากโรงงานให้กับทางนวนครทราบในการจัดการขยะที่เกิดขึ้น เพื่อให้ได้บริษัทที่ขึ้นทะเบียนกับกรมโรงงานอุตสาหกรรมอย่างถูกต้อง	-	เอกสารแนบที่ ก-9
	- โรงงานต้องมีเจ้าหน้าที่รับผิดชอบด้านการจัดการขยะอย่างน้อย 1 คน เพื่อทำหน้าที่ประสานงานกับโครงการ พร้อมจัดเตรียมแผนปฏิบัติการ (Action Plan) ในการคัดแยกและจัดเก็บขยะ	- โรงงานอุตสาหกรรม	- นวนครกำหนดให้ทุกโรงงานภายในโครงการมีเจ้าหน้าที่ด้านสิ่งแวดล้อมในการประสานงานกับโครงการ รับผิดชอบดำเนินการจัดการขยะของโรงงานพร้อมทั้งจัดเตรียมแผนปฏิบัติการ (Action Plan) ในการคัดแยกและจัดเก็บขยะ	-	เอกสารแนบที่ ก-21
	- โรงงานจะต้องคัดแยกขยะมูลฝอยและขยะอุตสาหกรรมทั่วไปและบรรจุในภาชนะที่เหมาะสมตามประเภทของขยะ	- โรงงานอุตสาหกรรม	- นวนครกำหนดให้โรงงานภายในโครงการมีการคัดแยกขยะมูลฝอยและขยะอุตสาหกรรม พร้อมทั้งบรรจุในภาชนะที่เหมาะสมและปิดมิดชิดเพื่อรวบรวมรอการจัดโดยวิธีที่ถูกต้องตามประกาศของขยะตามที่หน่วยงานราชการกำหนด ซึ่งทางนวนครได้ว่าจ้างห้างหุ้นส่วนจำกัด เจ.พี.เอ็น.รีไซเคิล เข้ามาจัดเก็บขยะมูลฝอยทั่วไปในพื้นที่โรงงานนำไปกำจัดอย่างถูกวิธี	-	เอกสารแนบที่ ก-22 ภาพที่ 2.2-8
	- โรงงานต้องจัดหาภาชนะรองรับขยะที่มีฝาปิดมิดชิดใช้วัสดุแข็งแรง มีปริมาณเพียงพอและครอบคลุมพื้นที่สามารถเก็บขยะได้ไม่น้อยกว่า 3 วัน ระบุนิคมขยะและชื่อโรงงาน	- โรงงานอุตสาหกรรม	- โครงการแจ้งให้โรงงานในการจัดเตรียมภาชนะรองรับขยะที่มีฝาปิดมิดชิด และใช้วัสดุแข็งแรงมีปริมาณเพียงพอซึ่งทางนวนครได้ว่าจ้างห้างหุ้นส่วนจำกัด เจ.พี.เอ็น.รีไซเคิล เข้ามาเก็บขนขยะมูลฝอยทั่วไปทุกวัน และนำไปกำจัดอย่างถูกวิธี	-	เอกสารแนบที่ ก-22

ตารางที่ 2.2-1 (ต่อ)

ผลกระทบสิ่งแวดล้อม	มาตรการป้องกันและแก้ไขผลกระทบสิ่งแวดล้อม	สถานที่ดำเนินการ	รายละเอียดผลการปฏิบัติตามมาตรการฯ	ปัญหา/อุปสรรคและการแก้ไข	เอกสารอ้างอิง
7. การจัดการขยะ (ต่อ)	- โรงงานต้องจัดสร้างที่พักขยะสามารถพักขยะได้โดยสอดคล้องกับความสามารถในการจัดเก็บอย่างน้อย 2 วัน/ครั้ง โดยที่พักขยะต้องมีขนาดที่เหมาะสมตั้งอยู่ในบริเวณที่ไม่ก่อให้เกิดกลิ่นหรือก่อความรำคาญให้กับภายนอกโรงงาน	- โรงงานอุตสาหกรรม	- นวนครกำหนดให้โรงงานภายในโครงการจัดเตรียมที่พักขยะไว้ภายในโรงงาน เพื่อรวบรวมขยะมูลฝอยทั่วไปทางนวนครได้เข้าจ้างห้างหุ้นส่วนจำกัด เจ.พี.เอ็น.รีไซเคิล เข้ามาเก็บขนขยะมูลฝอยทุกวันและนำไปกำจัดอย่างถูกวิธีต่อไป สำหรับขยะอุตสาหกรรม กฎหมายกำหนดให้โรงงานเป็นผู้รับผิดชอบในการติดต่อให้บริษัทที่ได้รับอนุญาตจากกรมโรงงานอุตสาหกรรมเป็นผู้นำไปกำจัด	-	เอกสารแนบที่ ก-23 และ ก-25
	- การขนถ่ายขยะมูลฝอยและขยะอุตสาหกรรม จะต้องมีการขนถ่ายทุกครั้ง ปริมาณขยะทุกชนิดจะต้องจัดบันทึกชนิดและน้ำหนักเป็นสถิติของแต่ละโรงงาน และส่งมอบข้อมูลให้โครงการทุกเดือน	- โรงงานอุตสาหกรรม	- นวนครเป็นผู้ดำเนินการว่าจ้างให้บริษัทรับกำจัดในการดำเนินการเก็บขนและมีการจัดบันทึกปริมาณขยะมูลฝอยภายในโครงการ สำหรับขยะอุตสาหกรรมของโรงงาน กำหนดให้แต่ละโรงงานเป็นผู้รับผิดชอบและรวบรวมใบกำกับการขนส่งให้กับทางนวนครได้รับทราบทุกครั้ง	-	เอกสารแนบที่ ก-23 และ ก-24
	- ควรบันทึกสถิติเป็นน้ำหนักของขยะแทนการบันทึกเป็นถัง	- โรงงานอุตสาหกรรม	- นวนครมีการจัดบันทึกสถิติเป็นน้ำหนักของขยะซึ่งระหว่างเดือนกรกฎาคม-ธันวาคม 2568 มีปริมาณขยะทั่วไปเฉลี่ย 3,127,893 กิโลกรัม/เดือน	-	เอกสารแนบที่ ก-24
	- โครงการจะตรวจสอบความถูกต้องของข้อมูลในระหว่าง Test Run ของโรงงาน พร้อมการปฏิบัติการคัดแยกขยะให้เป็นไปตามแผนปฏิบัติการ	- พื้นที่โครงการ	- นวนครมีเจ้าหน้าที่ทำการตรวจสอบความถูกต้องของข้อมูลในระหว่าง Test Run ของโรงงาน ตามข้อกำหนดที่โรงงานต้องปฏิบัติ	-	เอกสารแนบที่ ก-21
	- รวบรวมสถิติตรวจสอบชนิดและลักษณะของขยะที่เกิดขึ้นจากโรงงานต่างๆ ในเขตอุตสาหกรรมนวนครเป็นประจำทุกเดือน	- พื้นที่โครงการ	- นวนครทำการรวบรวมสถิติและมีเจ้าหน้าที่ทำการตรวจสอบชนิดและลักษณะของขยะที่เกิดขึ้นจากโรงงานต่างๆ ในเขตอุตสาหกรรมนวนครเป็นประจำทุกเดือน	-	เอกสารแนบที่ ก-9 และ ก-24

ตารางที่ 2.2-1 (ต่อ)

ผลกระทบสิ่งแวดล้อม	มาตรการป้องกันและแก้ไขผลกระทบสิ่งแวดล้อม	สถานที่ดำเนินการ	รายละเอียดผลการปฏิบัติตามมาตรการฯ	ปัญหา/อุปสรรคและการแก้ไข	เอกสารอ้างอิง
7. การจัดการขยะ (ต่อ)	- จัดหาภาชนะรองรับขยะที่มีฝาปิดให้เพียงพอและครอบคลุมพื้นที่โครงการ และกำหนดให้ผู้ซื้อและขายสินค้าในบริเวณโครงการต้องดูแลรักษาความสะอาด โดยให้ร่วมมือกับโครงการ	- พื้นที่โครงการ	- นวนครจัดเตรียมภาชนะรองรับขยะที่มีฝาปิดให้เพียงพอและครอบคลุมพื้นที่โครงการ และกำหนดให้ผู้ซื้อและขายสินค้าในบริเวณโครงการต้องดูแลรักษาความสะอาด โดยกำหนดให้ร่วมมือกับเจ้าหน้าที่โครงการและทางนวนครได้ว่าจ้างให้ห้างหุ้นส่วนจำกัด เจ.พี.เอ็น.รีไซเคิล เข้ามาเก็บขนขยะมูลฝอยทั่วไป ตามจุดต่างๆ ในพื้นที่โครงการนำไปกำจัดอย่างถูกวิธีต่อไป	-	เอกสารแนบที่ ก-22
	- โครงการจัดสร้างโรงเรือนพักขยะให้สามารถกักเก็บขยะมูลฝอยได้ไม่น้อยกว่า 7 วัน และขยะอุตสาหกรรมไม่น้อยกว่า 7 วัน มีขนาดพื้นที่ 25 x 70 x 4 เมตร จำนวน 2 หลัง จัดให้พื้นที่ขนและล้างถังอย่างเป็นสัดส่วน โรงเรือนมีหลังคาคลุมและมีระบบระบายน้ำเสียโดยไม่ปะปนกับน้ำฝนก่อนสูบส่งระบายเข้าสู่ระบบบำบัดน้ำเสียพร้อมพื้นที่สำรองไว้ 50 x 60 ตรม. (ขยะอุตสาหกรรมทั่วไป ปริมาณ 36.47 ตัน/วัน, ขยะมูลฝอยปริมาณ 66.83 ตัน/วัน และกากของเสียอันตรายปริมาณ 1.82 ตัน/วัน)	- พื้นที่โครงการ	- ปัจจุบัน (กรกฎาคม-ธันวาคม 2568) ทางนวนครใช้วิธีการบริหารจัดการกำจัดขยะมูลฝอยภายในโครงการ โดยไม่มีการก่อสร้างที่พักขยะภายในโครงการแต่อย่างใด แต่กำหนดให้โรงงานจัดเตรียมที่พักขยะไว้ในพื้นที่โรงงานเอง และทางนวนครได้ว่าจ้างให้ห้างหุ้นส่วนจำกัด เจ.พี.เอ็น.รีไซเคิล รับผิดชอบในการเก็บขนขยะมูลฝอยจากที่พักของโรงงานโดยตรง โดยมีการกำหนดแผนงานการเข้าเก็บขยะมูลฝอยแต่ละโรงงาน ซึ่งโครงการสามารถควบคุมการจัดการขยะภายในโครงการโดยไม่พบปัญหาการตกค้างของขยะ ทั้งนี้การจัดการดังกล่าวช่วยลดผลกระทบและปัญหาจากการรวบรวมขยะ ตั้งแต่ปัญหากลิ่นขยะ การจัดการน้ำชะขยะจากที่พักขยะ การรบกวนกลิ่นของขยะขณะทำการขนย้าย การปนเปื้อนน้ำฝนที่เกิดขึ้นบริเวณโรงเรือนพักขยะเข้าสู่ระบบระบายน้ำฝนของโครงการ เป็นต้น ถือว่าการเปลี่ยนแปลงเกี่ยวกับการดำเนินการด้านการจัดการขยะของโครงการช่วยลดผลกระทบที่อาจเกิดขึ้นในหลายประเด็นตามที่กล่าวมาข้างต้น	- แม้ว่าทางโครงการจะสามารถควบคุมและจัดการขยะโดยไม่พบปัญหาขยะตกค้างภายในพื้นที่โครงการแต่อย่างไรก็ตามควรพิจารณาขอเปลี่ยนแปลงรายละเอียดโครงการด้านการจัดการขยะให้สอดคล้องกับการดำเนินการในปัจจุบัน	เอกสารแนบที่ ก-22

ตารางที่ 2.2-1 (ต่อ)

ผลกระทบสิ่งแวดล้อม	มาตรการป้องกันและแก้ไขผลกระทบสิ่งแวดล้อม	สถานที่ดำเนินการ	รายละเอียดผลการปฏิบัติตามมาตรการฯ	ปัญหา/อุปสรรคและการแก้ไข	เอกสารอ้างอิง
7. การจัดการขยะ (ต่อ)	<u>โรงงานดำเนินการในเขตอุตสาหกรรมนวนครและโครงการเขตปลอดอากร</u> - โรงงานต้องทำการบันทึกปริมาณและลักษณะของขยะประเภทกากของเสียอันตราย เพื่อเป็นข้อมูลในการตรวจสอบอย่างน้อยเดือนละ 1 ครั้ง ส่งมอบผลให้โครงการเก็บรวบรวม	- พื้นที่โครงการ	- นวนครแจ้งให้โรงงานทำการบันทึกปริมาณและลักษณะของขยะประเภทกากของเสียอันตรายเป็นประจำทุกเดือน เพื่อเป็นข้อมูลในการตรวจสอบ และส่งมอบผลให้กับทางนวนครเก็บรวบรวม	-	-
	- โรงงานต้องแจ้งไปยังศูนย์กำจัดกากของเสียที่ได้รับอนุญาตจากกรมโรงงานอุตสาหกรรมทำการเก็บขนไปกำจัดและต้องแจ้งปริมาณและลักษณะสมบัติของกากของเสียอันตรายให้โครงการรับทราบด้วยทุกครั้ง	- พื้นที่โครงการ	- โรงงานแจ้งรายละเอียดการกำจัดกากของเสียที่เกิดขึ้นไปยังศูนย์กำจัดกากของเสียที่ได้รับอนุญาตจากกรมโรงงานอุตสาหกรรมก่อนทำการเก็บขน รวมทั้งแจ้งปริมาณและลักษณะคุณสมบัติของกากของเสียอันตรายให้ทางนวนครทราบด้วยทุกครั้ง	-	เอกสารแนบที่ ก-23
	- โรงงานจะต้องรวบรวมข้อมูลการจัดการกากของเสียอันตรายในรูปแบบเอกสารกำกับ (Manifest Form) ที่ออกจากหน่วยงานที่รับกำจัดกากของเสียอันตรายและสำเนาแจ้งให้โครงการทราบทุกครั้ง	- ภายในพื้นที่โครงการ	- นวนครแจ้งให้โรงงานรวบรวมข้อมูลการจัดการกากของเสียอันตรายในรูปแบบเอกสารกำกับ (Manifest Form) ที่ออกจากหน่วยงานที่รับกำจัดกากของเสียอันตรายและสำเนาแจ้งให้โครงการทราบทุกครั้ง	-	เอกสารแนบที่ ก-23
	- โครงการจะต้องเก็บรวบรวมข้อมูลการจัดการกากของเสียและเอกสารกำกับกากของเสีย (Manifest Form) จากโรงงาน	- ภายในพื้นที่โครงการ	- นวนครกำหนดให้โรงงานรวบรวมข้อมูลการจัดการกากของเสียและเอกสารกำกับกากของเสีย (Manifest Form) จากโรงงาน สำเนาแจ้งต่อโครงการให้รับทราบทุกครั้ง	-	เอกสารแนบที่ ก-23

ตารางที่ 2.2-1 (ต่อ)

ผลกระทบสิ่งแวดล้อม	มาตรการป้องกันและแก้ไขผลกระทบสิ่งแวดล้อม	สถานที่ดำเนินการ	รายละเอียดผลการปฏิบัติตามมาตรการฯ	ปัญหา/อุปสรรคและการแก้ไข	เอกสารอ้างอิง
7. การจัดการขยะ (ต่อ)	- จัดให้มีการรับทราบและมีสำเนา Manifest ของกรมโรงงาน กากของเสียอันตราย เพื่อตรวจสอบความผิดปกติที่อาจเกิดขึ้น	- พื้นที่โครงการ	- นวนครแจ้งให้โรงงานรวบรวมข้อมูลการจัดการกากของเสีย อันตรายในรูปแบบเอกสารกำกับ (Manifest Form) ที่ออก จากหน่วยงานที่รับกำจัดกากของเสียอันตรายและสำเนา แจ้งให้โครงการทราบทุกครั้ง เพื่อตรวจสอบความผิดปกติ ที่อาจเกิดขึ้น	-	เอกสารแนบที่ ก-23
	- ทำข้อตกลงกับโรงงานในวิธีปฏิบัติการขนขยะประเภทของ กากของเสียอันตราย เพื่อการรับรู้ปริมาณและชนิด เพื่อเป็น ข้อมูลในการปฏิบัติงาน	- พื้นที่โครงการ	- นวนครแจ้งข้อตกลงกับโรงงานเกี่ยวกับวิธีการปฏิบัติ ในการขนขยะประเภทของกากของเสียอันตราย เพื่อรับรู้ ปริมาณและชนิด ใช้เป็นข้อมูลในการปฏิบัติงานให้ปฏิบัติ ตามกฎหมายของกระทรวงอุตสาหกรรมกำหนด	-	เอกสารแนบที่ ก-25
	- โครงการต้องดำเนินการกำจัดกากของเสียอันตราย โดยส่งให้บริษัทที่ได้รับอนุญาตจากหน่วยงานราชการ เช่น บริษัท เบตเตอร์เวิลด์กรีน จำกัด หรือ GENCO ดำเนินการ เก็บขนและกำจัดของเสียให้เป็นไปตามประกาศกระทรวง อุตสาหกรรม ฉบับที่ 6 พ.ศ. 2540 เรื่องหน้าที่ของผู้รับ ใบอนุญาตประกอบกิจการโรงงานหรือให้อยู่ในดุลยพินิจของ กระทรวงอุตสาหกรรมเป็นเฉพาะรายไป	- พื้นที่โครงการ	- โรงงานภายในโครงการปฏิบัติตามกฎหมายในการเก็บขน และการกำจัดกากของเสียอันตราย ต้องเป็นบริษัทที่ได้รับ อนุญาตจากหน่วยงานราชการกำหนด ตามประกาศ กระทรวงอุตสาหกรรม. เรื่อง การจัดการสิ่งปฏิกูลหรือวัสดุที่ ไม่ใช่แล้ว พ.ศ. 2566	- ปัจจุบัน มี การ ประกาศยกเลิก ประกาศกระทรวง อุตสาหกรรม ฉบับที่ 6 พ.ศ. 2540 และให้ใช้ ประกาศกระทรวง อุตสาหกรรม . เรื่อง การจัดการ สิ่งปฏิกูลหรือวัสดุ ที่ไม่ใช่แล้ว พ.ศ. 2566 แทน	เอกสารแนบที่ ก-25

ตารางที่ 2.2-1 (ต่อ)

ผลกระทบสิ่งแวดล้อม	มาตรการป้องกันและแก้ไขผลกระทบสิ่งแวดล้อม	สถานที่ดำเนินการ	รายละเอียดผลการปฏิบัติตามมาตรการฯ	ปัญหา/อุปสรรคและการแก้ไข	เอกสารอ้างอิง
7. การจัดการขยะ (ต่อ)	- จัดให้มีเจ้าหน้าที่ทำหน้าที่ควบคุมการจัดการของเสียที่มีการรั่วไหลทุกวิธีไม่ก่อให้เกิดการรั่วไหลปนสู่สิ่งแวดล้อมภายนอก	- พื้นที่โครงการ	- โครงการมีเจ้าหน้าที่ควบคุมการจัดการของเสียไม่ให้เกิดการรั่วไหลของกากของเสียปนเปื้อนออกสู่สิ่งแวดล้อมภายนอก	-	เอกสารแนบที่ ก-26
	- มีการวิเคราะห์หาปริมาณโลหะหนัก ได้แก่ แคดเมียม โครเมียม ตะกั่ว พรอท ในกากตะกอนที่เกิดจากระบบบำบัดน้ำเสียก่อนไปใช้ประโยชน์ หรือนำไปฝังกลบ แต่หากผลการวิเคราะห์มีค่าเกินมาตรฐานที่ประกาศกระทรวงอุตสาหกรรมกำหนด จะต้องดำเนินการตามแบบ รง.6 ท้ายประกาศกระทรวงอุตสาหกรรม ฉบับที่ 6 (พ.ศ. 2540) เรื่องการกำจัดสิ่งปฏิกูลหรือวัสดุที่ไม่ใช้แล้วของกรมโรงงานอุตสาหกรรม	- ภายในพื้นที่โครงการ	- โครงการปฏิบัติตามประกาศกระทรวงอุตสาหกรรม เรื่อง การกำจัดสิ่งปฏิกูลหรือวัสดุที่ไม่ใช้แล้ว พ.ศ. 2566 และมีการวิเคราะห์หาปริมาณโลหะหนักในกากตะกอนที่เกิดจากระบบบำบัดน้ำเสียเป็นประจำทุกปี โดยปี 2568 ทำการตรวจวัดในวันที่ 2 เมษายน 2568 ผลการวิเคราะห์มีค่าอยู่ในเกณฑ์มาตรฐานกำหนด สามารถนำไปฝังกลบหรือนำส่งให้บริษัทที่ได้รับอนุญาตจากกรมโรงงานอุตสาหกรรมมารับไปกำจัดอย่างถูกวิธีต่อไป	-	เอกสารแนบที่ ก-27 และ ก-28
	- กำหนดให้โรงงานจัดทำแผนปฏิบัติงานสำหรับการจัดการสารเคมีและกากของเสียกรณีเกิดอุทกภัย	- พื้นที่โครงการ	- นวนครกำหนดให้โรงงานจัดทำแผนปฏิบัติงานสำหรับการจัดการสารเคมีและกากของเสียของโรงงาน กรณีเกิดอุทกภัยให้กับทางนวนคร	-	เอกสารแนบที่ ก-29 และ ก-30
	- จัดให้มีการตรวจสอบโรงงานตามแผนปฏิบัติงานสำหรับการจัดการสารเคมีและกากของเสียกรณีเกิดอุทกภัยเป็นประจำทุกปีอย่างน้อยปีละ 1 ครั้งก่อนฤดูฝน เพื่อเป็นการเตรียมความพร้อมเหตุฉุกเฉิน	- พื้นที่โครงการ	- นวนครจัดทำคู่มือการดำเนินงานในการจัดการสารเคมีให้กับโรงงานในพื้นที่โครงการเพื่อเป็นแนวทางสำหรับการจัดการสารเคมีและกากของเสียในโรงงานกรณีเกิดอุทกภัย เพื่อเป็นการเตรียมความพร้อมหากเกิดเหตุฉุกเฉิน	-	เอกสารแนบที่ ก-29
8. คุณภาพดิน	- จะต้องนำน้ำชะขยะ ที่เกิดจากการล้างพื้นในบริเวณที่พักขยะระบายเข้าสู่ระบบบำบัดน้ำเสีย โดยไม่มีการปล่อยให้ไหลลงสู่ดิน	- พื้นที่โครงการ	- นวนครมีการเปลี่ยนแปลงการจัดการขยะของโครงการ โดยว่าจ้างห้างหุ้นส่วนจำกัด เจ.พี.เอ็น.รีไซเคิล เป็นบริษัทเอกชนที่รับผิดชอบเข้ามาดำเนินการเก็บขยะไปกำจัดและดำเนินการเก็บขนขยะจากที่พักขยะของโรงงาน โดยตรงไม่มีการก่อสร้างโรงพักขยะในโครงการ	-	เอกสารแนบที่ ก-22

ตารางที่ 2.2-1 (ต่อ)

ผลกระทบสิ่งแวดล้อม	มาตรการป้องกันและแก้ไขผลกระทบสิ่งแวดล้อม	สถานที่ดำเนินการ	รายละเอียดผลการปฏิบัติตามมาตรการฯ	ปัญหา/อุปสรรคและการแก้ไข	เอกสารอ้างอิง
9. การระบายน้ำ	- ดำเนินการขุดลอกคลองเชียงรากน้อย และคลองเปรมประชากร เป็นประจำอย่างน้อยปีละ 1 ครั้ง ตลอดจนทำความสะอาดบริเวณริมคลอง เพื่อการระบายน้ำในคลองดีขึ้น ป้องกันผลกระทบด้านน้ำท่วม	- คลองเชียงรากน้อย และคลองเปรมประชากร	- โครงการทำการขุดลอกคลองภายในพื้นที่โครงการอย่างสม่ำเสมอ ล่าสุดดำเนินการเมื่อเดือนธันวาคม 2568 มีแผนงานดูแลกำจัดวัชพืชและดักเก็บขยะมูลฝอยในคลองและลำรางสาธารณะเป็นประจำทุกเดือน สำหรับคลองเชียงรากน้อย และ คลองเปรมประชากร อยู่ในความรับผิดชอบของกรมชลประทาน	-	เอกสารแนบที่ ก-14 ภาพที่ 2.2-6
	- ควรจัดให้มีการขุดคลองระบายน้ำฝนในโครงการปีละ 1 ครั้ง และดูแลรักษาความสะอาดและห้ามทิ้งขยะลงคลอง	- รางระบายน้ำในโครงการ	- โครงการมีเจ้าหน้าที่คอยดูแลรักษาความสะอาดคลองระบายน้ำฝนในพื้นที่โครงการเป็นประจำทุกเดือน และมีการขุดลอกคลองระบายน้ำฝนอย่างสม่ำเสมอปีละ 1 ครั้ง ล่าสุดดำเนินการเมื่อเดือนธันวาคม 2568	-	เอกสารแนบที่ ก-14 ภาพที่ 2.2-6
	- ควรปลูกพืชคลุมดินบริเวณตลอดสองฝั่งคลอง	- คลองเชียงรากน้อย และคลองเปรมประชากร	- สำหรับคลองเชียงรากน้อยและคลองเปรมประชานั้น อยู่ในความรับผิดชอบของกรมชลประทาน ทางโครงการจึงไม่ได้ทำการปลูกพืชคลุมดินบริเวณสองฝั่งคลอง	-	-
10. ระบบป้องกันน้ำท่วม	- จัดให้มีระบบติดตามสถานการณ์น้ำภายในและภายนอกโครงการ โดยมีการติดตามความเร็วของกระแสน้ำบริเวณประตูน้ำเชียงรากใหม่ พร้อมประสานงานแจ้งกับชุมชนโดยรอบเพื่อเฝ้าระวังการเกิดอุทกภัย ดังนี้ <ul style="list-style-type: none"> ระดับความรุนแรงที่ 1 ความเร็วของกระแสน้ำบริเวณประตูน้ำเชียงรากใหม่ 3,000 ลบ.ม./วินาที ระดับความรุนแรงที่ 2 ความเร็วของกระแสน้ำบริเวณประตูน้ำเชียงรากใหม่ 4,500 ลบ.ม./วินาที ระดับความรุนแรงที่ 3 ความเร็วของกระแสน้ำบริเวณประตูน้ำเชียงรากใหม่ 6,000 ลบ.ม./วินาที ระดับความรุนแรงที่ 4 ระดับน้ำภายนอกกระบบป้องกันน้ำท่วมสูง +4 ม.รทก. 	- พื้นที่โครงการและชุมชนโดยรอบ	- นวนครมีเจ้าหน้าที่รับผิดชอบดูแลระบบติดตามสถานการณ์น้ำภายในและภายนอกโครงการ โดยมีการติดตามความเร็วของกระแสน้ำบริเวณประตูน้ำเชียงรากใหม่ พร้อมประสานงานแจ้งกับชุมชนโดยรอบ เพื่อเฝ้าระวังการเกิดอุทกภัย และทางโครงการจะควบคุมความเร็วของกระแสน้ำบริเวณประตูน้ำเชียงรากใหม่ตามระดับความรุนแรงที่จะเกิดขึ้นตามที่มาตรการกำหนด	-	เอกสารแนบที่ ก-31 ภาพที่ 2.2-10

ตารางที่ 2.2-1 (ต่อ)

ผลกระทบสิ่งแวดล้อม	มาตรการป้องกันและแก้ไขผลกระทบสิ่งแวดล้อม	สถานที่ดำเนินการ	รายละเอียดผลการปฏิบัติตามมาตรการฯ	ปัญหา/อุปสรรคและการแก้ไข	เอกสารอ้างอิง
10. ระบบป้องกันน้ำท่วม (ต่อ)	- จัดให้มีแผนตอบโต้ภาวะฉุกเฉินกรณีเกิดอุทกภัย และทำการฝึกซ้อมอย่างน้อยปีละ 1 ครั้ง	- พื้นที่โครงการ	- โครงการทำการทบทวนแผนอุทกภัยตามแผนตอบโต้ภาวะฉุกเฉินกรณีเกิดอุทกภัย ปีละ 1 ครั้ง แต่ยังไม่ได้นำมาดำเนินการฝึกซ้อมและทำการติดตั้ง Stop Lock และจัดทำแผนปฏิบัติงานในการป้องกันน้ำท่วมเป็นประจำทุกปี	- ทางโครงการควรทำการฝึกซ้อมอุทกภัย ปีละ 1 ครั้ง ตามมาตรการกำหนด	เอกสารแนบที่ ก-32
	- ระบบป้องกันน้ำท่วมต้องมีความแข็งแรงเพียงพอในการต้านทานแรงดันน้ำจากภายนอกโครงการตามหลักวิศวกรรม โดยให้ค้ำยันถึงสภาพน้ำไหล น้ำซึมผ่านฐานและได้ระบบป้องกันน้ำท่วม รวมทั้งต้องออกแบบให้เสริมคันชั่วคราวได้ตามความจำเป็น โดยมีระยะเผื่อ (Free Board) ไม่น้อยกว่า 0.50 เมตร	- พื้นที่โครงการ	- โครงการสร้างระบบป้องกันน้ำท่วมที่มีความแข็งแรงเพียงพอในการต้านทานแรงดันน้ำจากภายนอกโครงการตามหลักวิศวกรรม โดยให้ค้ำยันถึงสภาพน้ำไหล น้ำซึมผ่านฐานและได้ระบบป้องกันน้ำท่วม รวมทั้งออกแบบให้เสริมคันชั่วคราวได้ตามความจำเป็น โดยมีระยะเผื่อ (Free Board) ไม่น้อยกว่า 0.50 เมตร ตามมาตรการกำหนด	-	เอกสารแนบที่ ก-33 ภาพที่ 2.2-11
	- จัดให้มีแนวทางการลดความแรงของน้ำ เพื่อป้องกันการพังกระเจายของดินและตะกอนและการพังทลายของดินในคลองธรรมชาติ	- พื้นที่โครงการ	- โครงการมีแนวทางการลดความแรงของน้ำ เช่น ใช้เครื่องสูบน้ำชนิดจุ่มน้ำ เพื่อป้องกันการพังกระเจายของดินและตะกอนและการพังทลายของดินในคลองธรรมชาติ	-	-
	- จัดให้มีการตรวจสอบสภาพระบบป้องกันน้ำท่วม โดยเฉพาะคันดินให้อยู่ในสภาพแข็งแรง อย่างน้อยปีละ 1 ครั้ง ในช่วงก่อนเข้าสู่ช่วงฤดูฝน	- พื้นที่โครงการ	- นวนครให้เจ้าหน้าที่ฝ่ายโยธาทำหน้าที่ตรวจสอบระบบป้องกันน้ำท่วมและคันดินให้อยู่ในสภาพแข็งแรง โดยตรวจสอบปีละ 1 ครั้ง ในช่วงก่อนเข้าสู่ช่วงฤดูฝนตามแผนการดำเนินงาน	-	เอกสารแนบที่ ก-33 ภาพที่ 2.2-11
	- โครงการต้องประสานงานกับหน่วยงานท้องถิ่นและหน่วยงานที่เกี่ยวข้องในการบริหารจัดการน้ำเพื่อจัดส่งรายละเอียดข้อมูลเกี่ยวกับการบริหารจัดการของโครงการให้รับทราบเพื่อเป็นข้อมูลเบื้องต้นการบริหารจัดการน้ำในภาพรวมของพื้นที่ต่อไป	- หน่วยงานที่เกี่ยวข้องในการบริหารจัดการน้ำ	- โครงการมีทีมงานเพื่อประสานงานกับหน่วยงานท้องถิ่นและหน่วยงานที่เกี่ยวข้องในการบริหารจัดการน้ำ และจัดส่งรายละเอียดข้อมูลเกี่ยวกับการบริหารจัดการของโครงการให้รับทราบไว้เป็นข้อมูลเบื้องต้น สำหรับการบริหารจัดการน้ำในภาพรวมของพื้นที่ต่อไป ตามแผนฉุกเฉินอุทกภัย	-	เอกสารแนบที่ ก-32

ตารางที่ 2.2-1 (ต่อ)

ผลกระทบสิ่งแวดล้อม	มาตรการป้องกันและแก้ไขผลกระทบสิ่งแวดล้อม	สถานที่ดำเนินการ	รายละเอียดผลการปฏิบัติตามมาตรการฯ	ปัญหา/อุปสรรคและการแก้ไข	เอกสารอ้างอิง
10. ระบบป้องกันน้ำท่วม (ต่อ)	- จัดเตรียมเครื่องสูบน้ำสำรอง และอุปกรณ์/เครื่องมือสนับสนุนการปฏิบัติงานเมื่อเกิดเหตุน้ำท่วม	- พื้นที่โครงการ	- โครงการมีสถานีสูบน้ำป้องกันน้ำท่วมในพื้นที่โครงการจำนวน 5 แห่ง และมีการจัดเตรียมเครื่องสูบน้ำสำรอง และอุปกรณ์/เครื่องมือสนับสนุนการปฏิบัติงานเมื่อเกิดเหตุน้ำท่วม	-	ภาพที่ 2.2-10 และ 2.2-12
	- ประสานงาน และสนับสนุนร่วมกับหน่วยงานรับผิดชอบทางระบายน้ำสาธารณะในการกำจัดสิ่งกีดขวางทางน้ำ	- พื้นที่โครงการ	- มีเจ้าหน้าที่ดูแลทำความสะอาดกำจัดสิ่งกีดขวางทางน้ำของโครงการเป็นประจำทุกเดือน รวมทั้งมีการขุดลอกตะกอนคลองภายในพื้นที่โครงการอย่างสม่ำเสมออย่างน้อยปีละ 1 ครั้ง ล่าสุดดำเนินการเมื่อเดือนธันวาคม 2568 และทางนวนครมีงบในการสนับสนุนหน่วยงานที่รับผิดชอบในการกำจัดสิ่งกีดขวางทางระบายน้ำหากมีการร้องขอจากหน่วยงานที่เกี่ยวข้อง	-	เอกสารแนบที่ ก-14 ภาพที่ 2.2-6
	- กำหนดให้มีการเฝ้าระวังระดับน้ำบริเวณระบบป้องกันน้ำท่วมของโครงการ และมีการแจ้งเตือนให้ดำเนินการตามระดับน้ำที่เฝ้าระวัง รวมทั้งให้มีการแจ้งเตือนชุมชนโดยรอบให้ทราบสถานการณ์ด้วย	- พื้นที่โครงการ	- มีเจ้าหน้าที่รับผิดชอบเฝ้าระวังระดับน้ำบริเวณระบบป้องกันน้ำท่วมของนคร หากเกิดเหตุอุทกภัยจะทำการแจ้งเตือนให้ดำเนินการตามแผนฉุกเฉินอุทกภัยและการเฝ้าระวังระดับน้ำ รวมทั้งทำการแจ้งเตือนแก่ชุมชนรอบโครงการให้ทราบสถานการณ์ดังกล่าว โดยมีการเผยแพร่ข้อมูลการเฝ้าระวังระดับน้ำผ่านทางเว็บไซต์ของบริษัทฯ	-	เอกสารแนบที่ ก-32
	- กำหนดให้ปฏิบัติตามแผนป้องกันน้ำท่วม เมื่อเกิดภาวะฉุกเฉินน้ำท่วมหรืออุทกภัยเพื่อป้องกันทรัพย์สิน อาคารสถานที่ และโรงงานซึ่งอยู่ในพื้นที่โครงการ	- พื้นที่โครงการและชุมชนโดยรอบ	- โครงการจัดทำแผนป้องกันน้ำท่วม หากเกิดภาวะฉุกเฉินน้ำท่วมหรืออุทกภัย เพื่อป้องกันทรัพย์สิน อาคารสถานที่ และโรงงานที่อยู่ในพื้นที่โครงการ ให้ปฏิบัติตามแผนฉุกเฉินจากอุทกภัยของโครงการ พร้อมทั้งจัดให้มีการอบรมเจ้าหน้าที่รับผิดชอบเปิด-ปิดเครื่องสูบน้ำป้องกันน้ำท่วมแต่ละสถานีน้อยน้อยปีละ 1 ครั้ง ครั้งล่าสุดเมื่อเดือนพฤษภาคม 2568 ซึ่งเป็นช่วงก่อนเข้าสู่ฤดูฝน	-	เอกสารแนบที่ ก-32

ตารางที่ 2.2-1 (ต่อ)

ผลกระทบสิ่งแวดล้อม	มาตรการป้องกันและแก้ไขผลกระทบสิ่งแวดล้อม	สถานที่ดำเนินการ	รายละเอียดผลการปฏิบัติตามมาตรการฯ	ปัญหา/อุปสรรคและการแก้ไข	เอกสารอ้างอิง
10. ระบบป้องกันน้ำท่วม (ต่อ)	- กรณีไฟฟ้าถูกตัด จัดเตรียมระบบไฟฟ้าสำรอง ซึ่งใช้น้ำมันดีเซล เป็นเชื้อเพลิง ดังต่อไปนี้ <ul style="list-style-type: none"> • เครื่องกำเนิดไฟฟ้าขนาด 500 KVA จำนวน 1 เครื่อง • เครื่องกำเนิดไฟฟ้าขนาด 350 KVA จำนวน 2 เครื่อง • เครื่องกำเนิดไฟฟ้าขนาด 200 KVA จำนวน 1 เครื่อง 	- พื้นที่โครงการ	- โครงการได้จัดเตรียมระบบไฟฟ้าสำรองที่ใช้น้ำมันดีเซลเป็นเชื้อเพลิงสำรองไว้ในพื้นที่โครงการกรณีเกิดเหตุฉุกเฉินภาวะน้ำท่วม ดังนี้ <ul style="list-style-type: none"> • ติดตั้งเครื่องกำเนิดไฟฟ้าขนาด 450 KVA 1 เครื่อง ที่สถานีที่ 1 • ติดตั้งเครื่องกำเนิดไฟฟ้าขนาด 250 KVA 1 เครื่อง ที่สถานีที่ 2 • ติดตั้งเครื่องกำเนิดไฟฟ้าขนาด 250 KVA 1 เครื่อง ที่สถานีที่ 3 • ติดตั้งเครื่องกำเนิดไฟฟ้าขนาด 250 KVA 1 เครื่อง ที่สถานีที่ 4 • ติดตั้งเครื่องกำเนิดไฟฟ้าขนาด 250 KVA 1 เครื่อง ที่สถานีที่ 5 	-	ภาพที่ 2.2-10
	- กำหนดให้โรงงานในพื้นที่โครงการจัดทำแผนฉุกเฉินเพื่อรองรับกรณีเกิดอุทกภัย	- โรงงานอุตสาหกรรม	- โครงการกำหนดให้โรงงานในโครงการจัดทำแผนฉุกเฉินอุทกภัยเพื่อรองรับกรณีเกิดเหตุฉุกเฉินอุทกภัย	-	เอกสารแนบที่ ก-30
	- เมื่อระดับน้ำท่วมภายนอกโครงการบริเวณสถานีสูบน้ำที่ 1-4 สูงที่ระดับ +4 ม.รทก. และบริเวณสถานีสูบน้ำที่ 5 ระดับน้ำภายนอกสูง +3 ม.รทก.โครงการจะไม่มีการระบายน้ำออกนอกพื้นที่เพื่อลดผลกระทบต่อชุมชนภายนอก	- พื้นที่โครงการและชุมชนโดยรอบ	- หากเกิดเหตุอุทกภัยใกล้กับโครงการ พบระดับน้ำท่วมภายนอกโครงการบริเวณสถานีสูบน้ำที่ 1-4 สูงที่ระดับ +4 ม.รทก. และบริเวณสถานีสูบน้ำที่ 5 ระดับน้ำภายนอกสูง +3 ม.รทก. ทางโครงการจะไม่ทำการระบายน้ำออกนอกโครงการเพื่อลดผลกระทบต่อชุมชนภายนอก	-	เอกสารแนบที่ ก-32

ตารางที่ 2.2-1 (ต่อ)

ผลกระทบสิ่งแวดล้อม	มาตรการป้องกันและแก้ไขผลกระทบสิ่งแวดล้อม	สถานที่ดำเนินการ	รายละเอียดผลการปฏิบัติตามมาตรการฯ	ปัญหา/อุปสรรคและการแก้ไข	เอกสารอ้างอิง
11. การคมนาคม	- ติดป้ายชื่อโครงการ ลูกศรทิศทาง และสัญญาณไฟบริเวณเข้า-ออกโครงการที่สามารถเห็นได้ชัดเจน เพื่อให้ผู้ใช้เส้นทางสามารถเข้าสู่โครงการได้อย่างปลอดภัย	- พื้นที่โครงการ	- โครงการติดป้ายชื่อโครงการ ลูกศรทิศทางและสัญญาณไฟกระพริบตามแยกและจุดเสี่ยง และป้ายเตือนสัญญาณจราจรบริเวณต่างๆ และบริเวณเข้า-ออกโครงการที่สามารถเห็นได้ชัดเจน เพื่อให้ผู้ใช้เส้นทางสามารถเข้าสู่โครงการได้อย่างปลอดภัย	-	ภาพที่ 2.2-13
	- จัดให้มีเจ้าหน้าที่จราจรคอยอำนวยความสะดวกแก่รถยนต์ที่ผ่านเข้า-ออก ในเวลาเร่งด่วนตอนเช้าและตอนเย็น	- พื้นที่โครงการ	- มีเจ้าหน้าที่รักษาความปลอดภัยคอยอำนวยความสะดวกด้านการจราจรของโครงการและในช่วงเวลาเร่งด่วนมีเจ้าหน้าที่ตำรวจมาช่วยอำนวยความสะดวกให้กับรถยนต์ที่ผ่านเข้า-ออก ในเวลาเร่งด่วนตอนเช้าและตอนเย็น	-	ภาพที่ 2.2-14
	- จัดระบบการจราจรภายในโครงการให้ชัดเจน และควบคุมการปฏิบัติ เช่น การจำกัดความเร็วของรถยนต์ไม่เกิน 40 กม./ชม.	- พื้นที่โครงการ	- โครงการติดตั้งป้ายเตือนสัญญาณจราจรต่างๆ และติดป้ายจำกัดความเร็วของรถยนต์ไม่เกิน 30 กม./ชม. รวมทั้งมีเจ้าหน้าที่รักษาความปลอดภัยคอยดูแลอำนวยความสะดวกด้านการจราจรในโครงการ	-	ภาพที่ 2.2-4 และ 2.2-14
	- วางแผนเส้นทางการขนส่งอย่างรอบคอบ เพื่อหลีกเลี่ยงปัญหาจราจร	- พื้นที่โครงการ	- โครงการมีเจ้าหน้าที่รักษาความปลอดภัยและมีเจ้าหน้าที่ตำรวจจราจรช่วยอำนวยความสะดวกแก่รถยนต์ที่ผ่านเข้า-ออกในเวลาเร่งด่วนตอนเช้าและตอนเย็นและวางแผนเส้นทางการขนส่งอย่างรอบคอบ เพื่อเป็นการแก้ไขปัญหาจราจร และทางโครงการได้มีการสร้างสะพานกลับรถข้ามถนนพหลโยธิน เพื่อลดปัญหาจราจรติดขัดในพื้นที่โครงการและติดตั้งป้าย LED เพื่อประชาสัมพันธ์และวางแผนการเดินทางภายในโครงการ หากมีการซ่อมแซมถนนภายในโครงการ	-	ภาพที่ 2.2-4 และ 2.2-14

ตารางที่ 2.2-1 (ต่อ)

ผลกระทบสิ่งแวดล้อม	มาตรการป้องกันและแก้ไขผลกระทบสิ่งแวดล้อม	สถานที่ดำเนินการ	รายละเอียดผลการปฏิบัติตามมาตรการฯ	ปัญหา/อุปสรรคและการแก้ไข	เอกสารอ้างอิง
12. สภาพเศรษฐกิจ-สังคม	- ส่งเสริมและสนับสนุนให้โรงงานในพื้นที่โครงการให้ความสำคัญและพิจารณาจ้างแรงงานในท้องถิ่นเข้าทำงานก่อนเพื่อให้ประชาชนในท้องถิ่นมีงานทำและมีรายได้	- พื้นที่โครงการ	- โครงการมีการส่งเสริมและสนับสนุนให้โรงงานในพื้นที่โครงการให้ความสำคัญและพิจารณาจ้างแรงงานในท้องถิ่นเข้าทำงานก่อนเป็นอันดับแรก และจัดทำบอร์ดประชาสัมพันธ์รับสมัครงานไว้หน้าบริเวณโครงการ เพื่อให้ประชาชนในท้องถิ่นและผู้สนใจมาสมัครงานมีงานทำและมีรายได้	-	ภาพที่ 2.2-15
	- โครงการจะต้องควบคุมโรงงานให้ปฏิบัติตามมาตรการป้องกันแก้ไขและลดผลกระทบอย่างเคร่งครัด	- พื้นที่โครงการ	- โครงการมีฝ่ายสิ่งแวดล้อมและเจ้าหน้าที่สิ่งแวดล้อมทำหน้าที่ดูแลและควบคุมโรงงานให้ปฏิบัติตามมาตรการป้องกันและแก้ไขผลกระทบสิ่งแวดล้อมอย่างเคร่งครัด	-	-
	- โครงการจัดให้มีงานมวลชนสัมพันธ์ประสานงานกับผู้นำชุมชนเพื่อรับฟังความคิดเห็นของประชาชนโดยรอบพื้นที่โครงการเพื่อเป็นข้อมูลในการแก้ไขปัญหาในลำดับต่อไป ตลอดจนประสานงานกับผู้นำชุมชน เพื่อความเข้าใจในการดำเนินการ	- ชุมชนโดยรอบพื้นที่โครงการ	- โครงการดำเนินการจัดกิจกรรมมวลชนสัมพันธ์ร่วมกับชุมชนและหน่วยงานราชการอย่างต่อเนื่อง เช่น มอบทุนการศึกษา รวมถึงกิจกรรมชุมชนตามเทศกาลสำคัญต่างๆ รวมถึงการจัดกิจกรรมร่วมกับชุมชนในการให้ความรู้ทางด้านสิ่งแวดล้อม ได้แก่ การสอนทำถังดักไขมันอย่างง่าย เพื่อกำจัดน้ำทิ้งประเภทไขมันจากบ้านเรือน การสอนชุมชนทำการคัดแยกขยะแต่ละประเภทในครัวเรือน ให้ความรู้แก่ชุมชนเกี่ยวกับผลกระทบฝุ่น PM 2.5 มีการติดตั้งป้ายประชาสัมพันธ์การดำเนินงานของบริษัทฯ และข้อมูลด้านสิ่งแวดล้อมต่างๆ ให้แก่ชุมชนเป็นประจำทุกเดือน รวมทั้งมีการจัดประชุมรับฟังปัญหาและข้อเสนอแนะจากชุมชนเพื่อแก้ไขปัญหา	-	เอกสารแนบที่ ก-34

ตารางที่ 2.2-1 (ต่อ)

ผลกระทบสิ่งแวดล้อม	มาตรการป้องกันและแก้ไขผลกระทบสิ่งแวดล้อม	สถานที่ดำเนินการ	รายละเอียดผลการปฏิบัติตามมาตรการฯ	ปัญหา/อุปสรรคและการแก้ไข	เอกสารอ้างอิง
12. สภาพเศรษฐกิจ-สังคม (ต่อ)	- โครงการต้องจัดการประชาสัมพันธ์เกี่ยวกับการดำเนินโครงการให้ชุมชนรับทราบ ทั้งทางด้านการจัดการสิ่งแวดล้อม ในรูปแบบการประชาสัมพันธ์ อาจอยู่ในรูปของแผ่นพับ หรือเชิญผู้นำชุมชน/กลุ่มตัวแทนประชาชนเข้าเยี่ยมชมโครงการ	- ชุมชนโดยรอบพื้นที่โครงการ	- โครงการมีการประชาสัมพันธ์ข้อมูลเกี่ยวกับการดำเนินการด้านสิ่งแวดล้อมให้กับชุมชนโดยรอบโครงการ โดยมีการจัดทำบอร์ดประชาสัมพันธ์เดือนละ 1 ครั้ง เพื่อนำเสนอรายงานผลการตรวจวัดคุณภาพสิ่งแวดล้อมของโครงการให้ชุมชนทราบ และความรู้ด้านสิ่งแวดล้อมและด้านอื่นๆ รวมถึงมีการให้นักศึกษาและนักวิชาการของสถาบันการศึกษาใกล้เคียงโครงการ ให้เข้ามาศึกษาและเยี่ยมชมโครงการ เพื่อให้ความรู้เกี่ยวกับการดำเนินงานของโครงการ นอกจากนี้โครงการได้มีการรับนักศึกษาเข้าร่วมฝึกงานด้านสิ่งแวดล้อมกับโครงการ ได้แก่ มหาวิทยาลัยพะเยา มหาวิทยาลัยราชภัฏพระนคร มหาวิทยาลัยราชภัฏวไลยอลงกรณ์ เป็นต้น และมีการเข้าเยี่ยมชมระบบบำบัดน้ำเสียจากสถาบันการศึกษาต่างๆ อย่างต่อเนื่อง	-	เอกสารแนบที่ ก-34
	- จัดให้มีศูนย์รับเรื่องราวร้องทุกข์และแผนปฏิบัติการรับเรื่องราวร้องทุกข์ กรณีที่ประชาชนได้รับผลกระทบจากโครงการเข้าร้องเรียน โดยจะต้องระบุผู้รับผิดชอบ แผนการ และระยะเวลาการแก้ไขอย่างชัดเจน และนำข้อร้องเรียนต่างๆ นำมาดำเนินการแก้ไขอย่างเร่งด่วน	- พื้นที่โครงการ	- โครงการมีศูนย์รับเรื่องราวร้องทุกข์และมีแผนปฏิบัติการรับเรื่องราวร้องทุกข์ไว้ที่สำนักงานของโครงการ หากมีกรณีที่ประชาชนได้รับผลกระทบจากโครงการ ซึ่งทางโครงการระบุผู้รับผิดชอบจัดทำแผนและกำหนดระยะเวลาการแก้ไขปัญหาที่เกิดขึ้นไว้อย่างชัดเจน และนำข้อร้องเรียนต่างๆ นำมาดำเนินการแก้ไขอย่างเร่งด่วน ซึ่งในระหว่างเดือนกรกฎาคม-ธันวาคม 2568 ไม่พบเรื่องร้องเรียนใดๆ จากชุมชนรอบพื้นที่โครงการ	-	เอกสารแนบที่ ก-2

ตารางที่ 2.2-1 (ต่อ)

ผลกระทบสิ่งแวดล้อม	มาตรการป้องกันและแก้ไขผลกระทบสิ่งแวดล้อม	สถานที่ดำเนินการ	รายละเอียดผลการปฏิบัติตามมาตรการฯ	ปัญหา/อุปสรรคและการแก้ไข	เอกสารอ้างอิง
12. สภาพเศรษฐกิจ-สังคม (ต่อ)	- สนับสนุนกิจกรรมสาธารณะประโยชน์ต่างๆ ของชุมชน เช่น สนับสนุนอุปกรณ์กีฬา ปรับปรุงซ่อมแซมสิ่งปลูกสร้างสาธารณะให้ดีขึ้น	- ชุมชนโดยรอบพื้นที่โครงการ	- โครงการการเข้าร่วมกิจกรรมมวลชนสัมพันธ์กับชุมชนและหน่วยงานราชการตามประเพณีเทศกาลต่างๆ อย่างต่อเนื่อง เช่น มอบทุนการศึกษาให้กับโรงเรียนในท้องถิ่น จัดมอบอุปกรณ์และงบประมาณให้กับชุมชนในการจัดกิจกรรมตาม ประเพณี ท้องถิ่น และเทศกาลต่างๆ ร่วมกิจกรรมสำนักงานอุตสาหกรรมจังหวัดปทุมธานีในการติดตั้งถังดักไขมันให้กับชุมชน การซ่อมแซมปรับปรุงโป๊ะทำน้ำหน้าวัดเปรมประชากรตามโครงการจิตอาสารักษ์แม่น้ำคลองเปรมประชากร รวมถึงการจัดกิจกรรมร่วมกับชุมชนหมู่ 18 ต.คลองหนึ่ง อ.คลองหลวง ปทุมธานี ในการฟื้นฟูพันธุ์ปลาในแหล่งน้ำคลองท่าโหลงโดยการร่วมกันปล่อยพันธุ์ปลาหลายชนิด และมอบเครื่องเติมอากาศแบบโซลาร์เซลล์ให้กับชุมชน นอกจากนี้ยังมีการให้ความรู้ด้านสิ่งแวดล้อม ได้แก่ การสอนทำถังดักไขมันอย่างง่ายเพื่อกำจัดน้ำทิ้งประเภทไขมันจากบ้านเรือน แนะนำการติดตั้งถังดักไขมันเพื่อกำจัดไขมันก่อนทิ้งลงท่อระบายน้ำเสียภายในชุมชน การสอนคัดแยกขยะแต่ละประเภทในครัวเรือน ให้ความรู้แก่ชุมชนเกี่ยวกับผลกระทบฝุ่น PM 2.5 และ มาตรการป้องกันโรคโควิด-19 ทำการปรับปรุงระบบไฟฟ้าส่องสว่างให้แก่ชุมชน รวมทั้งการจัดประชุมรับฟังปัญหาและข้อเสนอแนะจากชุมชนเพื่อแก้ไขปัญหาร่วมกัน	-	เอกสารแนบที่ ก-34
	- จัดตั้งเครือข่ายในการให้ความช่วยเหลือผู้ประสบภัยจากภavnน้ำท่วม	- ชุมชนโดยรอบพื้นที่โครงการ	- ได้จัดตั้งเครือข่ายในการให้ความช่วยเหลือผู้ประสบภัยจากภavnน้ำท่วมตามแผนอุทกภัยของโครงการ หากกรณีเกิดเหตุอุทกภัยน้ำท่วมในพื้นที่โครงการ	-	เอกสารแนบที่ ก-35

ตารางที่ 2.2-1 (ต่อ)

ผลกระทบสิ่งแวดล้อม	มาตรการป้องกันและแก้ไขผลกระทบสิ่งแวดล้อม	สถานที่ดำเนินการ	รายละเอียดผลการปฏิบัติตามมาตรการฯ	ปัญหา/อุปสรรคและการแก้ไข	เอกสารอ้างอิง
12. สภาพเศรษฐกิจ-สังคม (ต่อ)	- กรณีเกิดอุทกภัย โครงการจะดำเนินการจัดตั้งศูนย์พักพิงผู้ประสบภัยในภาวน้ำท่วม ร่วมกับอำเภอคลองหลวง จังหวัดปทุมธานี โดยทางโครงการจัดเตรียมที่พักอาศัย เช่น เต็นท์ที่พัก พร้อมระบบสาธารณสุขปลอดภัยเบื้องต้น เช่น อาหาร ห้องน้ำ-ห้องส้วม เป็นต้น ให้กับประชาชนที่อาศัยโดยรอบพื้นที่โครงการ พร้อมทั้งประสานกับจังหวัดปทุมธานี ให้การสนับสนุนความช่วยเหลือเพิ่มเติมในด้านต่างๆ เช่น อาหาร ยา วัคซีนโรค เจ้าหน้าที่ทางการแพทย์และสาธารณสุข เจ้าหน้าที่ดูแลด้านความปลอดภัย ทั้งนี้ทางโครงการได้จัดเตรียมพื้นที่จำนวน 60 ไร่ บริเวณพื้นที่ลานจอดรถรับ-ส่งของอุตสาหกรรมนวนคร หรือพื้นที่ที่เหมาะสม เพื่อรองรับผู้อพยพ ประมาณ 3,200 คน	- พื้นที่โครงการ	- หากเกิดอุทกภัยน้ำท่วม ทางโครงการจะปฏิบัติตามแผนฉุกเฉินอุทกภัย โดยจะร่วมกับเทศบาลท่าโขลง อำเภอคลองหลวง จังหวัดปทุมธานี ดำเนินการจัดตั้งศูนย์พักพิงผู้ประสบภัยในภาวน้ำท่วมตามคู่มือการบริหารจัดการศูนย์พักพิงชั่วคราวของการป้องกันและบรรเทาสาธารณภัย และมีการจัดเตรียมที่พักอาศัย เช่น เต็นท์ที่พัก พร้อมระบบสาธารณสุขปลอดภัยเบื้องต้น เช่น อาหาร ห้องน้ำ-ห้องส้วม เป็นต้น ให้กับประชาชนที่อาศัยโดยรอบพื้นที่โครงการ พร้อมทั้งประสานกับจังหวัดปทุมธานี ให้การสนับสนุนความช่วยเหลือเพิ่มเติมในด้านต่างๆ เช่น อาหาร ยา วัคซีนโรค เจ้าหน้าที่ทางการแพทย์และสาธารณสุข เจ้าหน้าที่ดูแลด้านความปลอดภัย ตามมาตรการกำหนด	-	เอกสารแนบที่ ก-35
	- ประสานงานกับหน่วยงานท้องถิ่นและหน่วยงานที่เกี่ยวข้องกับการบริหารจัดการน้ำ เพื่อจัดส่งรายละเอียดเกี่ยวกับการบริหารจัดการน้ำของโครงการให้รับทราบ เพื่อเป็นข้อมูลเบื้องต้นการบริหารจัดการน้ำในภาพรวมของพื้นที่ต่อไป	- หน่วยงานท้องถิ่น หน่วยงานที่เกี่ยวข้องกับการบริหารจัดการน้ำ	- โครงการได้ประสานงานกับหน่วยงานท้องถิ่นและหน่วยงานที่เกี่ยวข้องกับการบริหารจัดการน้ำ ในการจัดส่งรายละเอียดเกี่ยวกับการบริหารจัดการน้ำของโครงการให้รับทราบ เพื่อเป็นข้อมูลเบื้องต้นการบริหารจัดการน้ำในภาพรวมของพื้นที่ต่อไป	-	เอกสารแนบที่ ก-32

ตารางที่ 2.2-1 (ต่อ)

ผลกระทบสิ่งแวดล้อม	มาตรการป้องกันและแก้ไขผลกระทบสิ่งแวดล้อม	สถานที่ดำเนินการ	รายละเอียดผลการปฏิบัติตามมาตรการฯ	ปัญหา/อุปสรรคและการแก้ไข	เอกสารอ้างอิง
13. สาธารณสุข	<u>โครงการดำเนินการในเขตอุตสาหกรรมนวนคร และโครงการเขตปลอดอากรนวนคร</u> - เก็บรวบรวมผลการตรวจสอบสุขภาพจากโรงงาน เพื่อดูแนวโน้มการเจ็บป่วยของโรงงาน ตลอดจนส่งเสริมกิจกรรมการออกกำลังกายเพื่อสุขภาพที่ดีของพนักงาน	- พื้นที่โครงการ	- โรงงานในพื้นที่โครงการมีการตรวจสอบสุขภาพให้กับพนักงานตามที่กฎหมายกำหนดและรวบรวมภาวะการเจ็บป่วยให้กับหน่วยงานที่เกี่ยวข้อง รวมถึงการส่งเสริมกิจกรรมการออกกำลังกายของพนักงานในโรงงานโดยอยู่ในความรับผิดชอบของโรงงานเอง	-	-
	- ให้การสนับสนุนอุปกรณ์ เครื่องมือด้านสาธารณสุขแก่สถานพยาบาลและสถานอนามัย หรือจัดให้มีการบริการประชาชนด้านสาธารณสุข โดยออกหน่วยแพทย์เคลื่อนที่ให้บริการแก่ประชาชนในท้องถิ่นเป็นระยะๆ	- สถานพยาบาลและสถานอนามัยโดยรอบพื้นที่โครงการ	- โครงการดำเนินการสนับสนุนปรับปรุงอาคารสถานที่แก่สถานพยาบาลและสถานอนามัยภายในโครงการ สำหรับเป็นศูนย์ดูแลกลุ่มชนโดยรอบโครงการเขตอุตสาหกรรมนวนคร โดยมีการสนับสนุนเงินบริจาคเพื่อปรับปรุงอาคารสถานอนามัยภายในเขตอุตสาหกรรมนวนคร และจัดกิจกรรม CSR เมื่อเดือน ตุลาคม 2567 โดยในปี 2568 โครงการได้สนับสนุนการปรับปรุงห้องทันตกรรมให้แก่สถานอนามัยภายในโครงการเพื่อใช้ในการดูแลสุขภาพภายในโครงการ	-	เอกสารแนบที่ ก-34
	- เก็บรวบรวมสถิติโรคที่เกิดขึ้นในโรงพยาบาลนวนคร และโรงพยาบาลธรรมศาสตร์เฉลิมพระเกียรติ ปีละ 1 ครั้ง	- โรงพยาบาลนวนคร และโรงพยาบาลธรรมศาสตร์เฉลิมพระเกียรติ	- มีการรวบรวมสถิติโรค ปีละ 1 ครั้ง ตามปีงบประมาณ ซึ่งจะรายงานสถิติโรคที่เกิดขึ้นในโรงพยาบาลนวนคร (ปัจจุบันเปลี่ยนชื่อเป็น โรงพยาบาลเกษมราษฎร์ ปทุมธานี) โรงพยาบาลธรรมศาสตร์เฉลิมพระเกียรติ และ รพ.สต. เชียงรากน้อย ในช่วงเดือนตุลาคมของทุกปี	-	เอกสารแนบที่ ก-41

ตารางที่ 2.2-1 (ต่อ)

ผลกระทบสิ่งแวดล้อม	มาตรการป้องกันและแก้ไขผลกระทบสิ่งแวดล้อม	สถานที่ดำเนินการ	รายละเอียดผลการปฏิบัติตามมาตรการฯ	ปัญหา/อุปสรรคและการแก้ไข	เอกสารอ้างอิง
13. สาธารณสุข (ต่อ)	- ตรวจสอบสุขภาพของพนักงานในโรงงานก่อนทำงาน 1 ครั้ง และหลังเข้าทำงานเป็นประจำทุกปี และส่งเสริมการออกกำลังกาย	- โรงงานอุตสาหกรรม	- โรงงานในโครงการกำหนดให้มีการตรวจสุขภาพของพนักงานก่อนเข้าปฏิบัติงาน และทำการตรวจสุขภาพเป็นประจำทุกปี รวมทั้งส่งเสริมการออกกำลังกายของพนักงานในโรงงานโดยอยู่ในความรับผิดชอบของโรงงานเอง	-	-
	- นำสถิติการเจ็บป่วยส่งมอบให้โครงการ	- โรงงานอุตสาหกรรม	- โครงการควบคุมให้โรงงานในโครงการจัดทำสถิติการเจ็บป่วยของแต่ละโรงงาน เพื่อเฝ้าระวังแนวโน้มการเจ็บป่วยของพนักงานในโรงงานและจัดส่งให้กับหน่วยงานที่เกี่ยวข้องตามกฎหมายกำหนด	-	-
14. อาชีวอนามัย และความปลอดภัย	<u>โครงการดำเนินการในเขตอุตสาหกรรมนวนคร และโครงการเขตปลอดอากรนวนคร</u> - จัดให้มีพนักงานประจำโครงการทำหน้าที่ดูแลเรื่องความปลอดภัย สุขอนามัย และความปลอดภัยในการทำงาน	- พื้นที่โครงการ	- โครงการมีเจ้าหน้าที่ความปลอดภัยในการทำงานทุกระดับงาน เช่น จป. ระดับบริหาร จป. ระดับหัวหน้างาน และ จป. ระดับวิชาชีพ รวมทั้งตั้งคณะกรรมการด้านความปลอดภัยประจำโครงการทำหน้าที่ดูแลเรื่องความปลอดภัย สุขอนามัย และความปลอดภัยในการทำงาน	-	เอกสารแนบที่ ก-36
	- กำหนดให้มีการจัดงานวันปลอดภัย เพื่อรณรงค์และกระตุ้นให้เกิดความตระหนักถึงความปลอดภัยในพื้นที่โครงการปีละ 1 ครั้ง หรือตามความเหมาะสม	- พื้นที่โครงการ	- โครงการมีการรณรงค์ด้านความปลอดภัยภายในโครงการเพื่อกระตุ้นให้พนักงานโรงงานในโครงการ ตระหนักถึงความปลอดภัย โดยมีการติดตั้งป้ายรณรงค์ข้อห้ามความปลอดภัยภายในโครงการ ป้ายแจ้งเตือน ป้ายกำหนดความเร็ว เป็นต้น	-	เอกสารแนบที่ ก-37

ตารางที่ 2.2-1 (ต่อ)

ผลกระทบสิ่งแวดล้อม	มาตรการป้องกันและแก้ไขผลกระทบสิ่งแวดล้อม	สถานที่ดำเนินการ	รายละเอียดผลการปฏิบัติตามมาตรการฯ	ปัญหา/อุปสรรคและการแก้ไข	เอกสารอ้างอิง
14. อาชีวอนามัย และความปลอดภัย (ต่อ)	- โครงการประสานงานกับโรงงานต่างๆ ให้มีการฝึกอบรมให้ความรู้เรื่องความปลอดภัย และซ้อมแผนปฏิบัติการฉุกเฉินที่เกิดขึ้นภายในโครงการพร้อมทั้งประสานงานกับหน่วยงานที่เกี่ยวข้องอย่างน้อยปีละ 1 ครั้ง	- พื้นที่โครงการ	- โครงการมีการฝึกอบรมซ้อมแผนปฏิบัติการฉุกเฉินป้องกันอัคคีภัยภายในโครงการ พร้อมทั้งประสานงานกับหน่วยงานดับเพลิงเทศบาลเมืองท่าโขลงในการฝึกซ้อมแผนฉุกเฉินดับเพลิงปีละ 1 ครั้ง ล่าสุดเมื่อวันที่ 30 มิถุนายน 2568	- ทางโครงการควรทำการประสานงานกับโรงงานต่างๆ ภายในโครงการเข้าร่วมการฝึกอบรมเรื่องความปลอดภัย และฝึกซ้อมแผนฉุกเฉินร่วมกับโครงการ	เอกสารแนบที่ ก-42
	- สนับสนุนให้โรงงานในพื้นที่ดำเนินการจัดการให้มีระบบมาตรฐานด้านความปลอดภัย มอก. 18000	- พื้นที่โครงการ	- โครงการยินดีสนับสนุนช่วยเหลือโรงงานในพื้นที่โครงการดำเนินการจัดการให้มีระบบมาตรฐานด้านความปลอดภัย มอก. 18000 ในด้านเอกสารเท่าที่โครงการฯ สามารถทำได้ ตามคำร้องขอของโรงงาน	-	-
	- จัดให้มีอุปกรณ์ดับเพลิงอย่างเพียงพอ ท่อน้ำดับเพลิง หัวจ่ายน้ำในอาคาร ระบบสัญญาณแจ้งเหตุเพลิงไหม้ตามมาตรฐาน NFPA โดยจัดทำแผนผังการติดตั้งอุปกรณ์ดับเพลิง และขออนุญาตในการปฏิบัติเมื่อเกิดเหตุฉุกเฉิน	- พื้นที่โครงการ	- โครงการจัดเตรียมอุปกรณ์ดับเพลิงไว้ในพื้นที่โครงการ เช่น ท่อน้ำดับเพลิง หัวจ่ายน้ำในอาคาร รถน้ำดับเพลิง ระบบสัญญาณแจ้งเหตุเพลิงไหม้ ตลอดจนมีแผนปฏิบัติการเมื่อเกิดเหตุฉุกเฉิน และจัดทำแผนผังการติดตั้งอุปกรณ์ดับเพลิง และขออนุญาตในการปฏิบัติเมื่อเกิดเหตุฉุกเฉิน	-	เอกสารแนบที่ ก-38 ภาพที่ 2.2-16
	- ตรวจสอบประสิทธิภาพของอุปกรณ์ดับเพลิงอย่างสม่ำเสมอตามข้อกำหนดหรืออายุการใช้งานของผลิตภัณฑ์	- พื้นที่โครงการ	- มีเจ้าหน้าที่ตรวจสอบประสิทธิภาพของอุปกรณ์ดับเพลิงอย่างสม่ำเสมอเดือนละ 1 ครั้ง	-	เอกสารแนบที่ ก-38 ภาพที่ 2.2-16
	- เก็บรวบรวมสถิติข้อมูลอุบัติเหตุและสภาวะการเจ็บป่วยที่เกิดขึ้นจากโรงงาน	- พื้นที่โครงการ	- โครงการควบคุมให้โรงงานในพื้นที่โครงการทำการเก็บรวบรวมสถิติข้อมูลอุบัติเหตุและสภาวะการเจ็บป่วยที่เกิดขึ้นจากโรงงาน และจัดส่งข้อมูลให้กับหน่วยงานที่เกี่ยวข้องได้รับทราบตามที่กฎหมายกำหนด	-	เอกสารแนบที่ ก-40

ตารางที่ 2.2-1 (ต่อ)

ผลกระทบสิ่งแวดล้อม	มาตรการป้องกันและแก้ไขผลกระทบสิ่งแวดล้อม	สถานที่ดำเนินการ	รายละเอียดผลการปฏิบัติตามมาตรการฯ	ปัญหา/อุปสรรคและการแก้ไข	เอกสารอ้างอิง
14. อาชีวอนามัย และความปลอดภัย (ต่อ)	- โรงงานควรรวบรวมบัญชีรายชื่อสารเคมี และตัวทำละลายที่ใช้ส่งมอบให้โครงการเก็บเป็นข้อมูลพื้นฐาน	- โรงงานอุตสาหกรรม	- โรงงานควรรวบรวมบัญชีรายชื่อสารเคมี และตัวทำละลายที่ใช้ส่งมอบให้โครงการเก็บเป็นข้อมูลพื้นฐาน	-	เอกสารแนบที่ ก-9
	- เก็บรวบรวมสถิติการเกิดอุบัติเหตุ และรวบรวมภาวะการเจ็บป่วยของพนักงานประจำในโรงงานให้โครงการ ปีละ 1 ครั้ง	- โรงงานอุตสาหกรรม	- โครงการควบคุมให้โรงงานในพื้นที่โครงการทำการเก็บรวบรวมสถิติการเกิดอุบัติเหตุและรวบรวมสภาวะการเจ็บป่วยที่เกิดขึ้นจากโรงงาน และจัดส่งข้อมูลให้กับหน่วยงานที่เกี่ยวข้องได้รับทราบตามที่กฎหมายกำหนด	-	-
	- โรงงานจะต้องมีแผนป้องกัน และบรรเทาอุบัติเหตุในพื้นที่เสี่ยงเรื่องการใช้สารเคมี และพื้นที่ที่มีโอกาสรั่วไหลของสารเคมี	- โรงงานอุตสาหกรรม	- นวนครกำหนดให้โรงงานต้องมีแผนป้องกันและบรรเทาอุบัติเหตุในพื้นที่เสี่ยงเรื่องการใช้สารเคมี และพื้นที่ที่มีโอกาสรั่วไหลของสารเคมี	-	เอกสารแนบที่ ก-39
15. คุณภาพ และการท่องเที่ยว	- โครงการจัดให้มีพื้นที่สีเขียวไม่น้อยกว่า 11.59 เฮกตาร์ของพื้นที่โครงการ หรือประมาณ 32 ไร่ บริเวณรอบเขตพื้นที่โครงการให้ปลูกต้นไม้เป็นแนวกันชน (Buffer Zone) เป็นเขื่อนดินกว้าง 6-11 เมตร บริเวณสันเขื่อนทั้งสองด้านจะปลูกไม้ยืนต้นสามแถวสลับฟันปลา ชนิดต้นไม้ที่ปลูก ได้แก่ ต้นอโศก ต้นราชพฤกษ์ ต้นกระถินณรงค์ เพื่อป้องกันผลกระทบด้านมลพิษ และเป็นพื้นที่กันชนของโครงการ	- พื้นที่โครงการ	- โครงการมีพื้นที่สีเขียวอยู่ในพื้นที่โครงการไม่น้อยกว่า 11.59 เฮกตาร์ หรือประมาณ 32 ไร่ บริเวณรอบเขตพื้นที่โครงการให้ปลูกต้นไม้เป็นแนวกันชน (Buffer Zone) และบริเวณสันเขื่อนมีการปลูกไม้ยืนต้น ชนิดต้นไม้ที่ปลูก ได้แก่ ต้นอโศก ต้นราชพฤกษ์ ต้นกระถินณรงค์ เพื่อป้องกันผลกระทบด้านมลพิษ และเป็นพื้นที่กันชนของโครงการ (Buffer Zone)	-	ภาพที่ 2.2-3
	- กำหนดให้โรงงานในโครงการต้องจัดให้มีพื้นที่สีเขียวไม่น้อยกว่า ร้อยละ 5 ของพื้นที่โรงงานทั้งหมด	- โรงงานอุตสาหกรรม	- โครงการแจ้งข้อกำหนดให้กับทางโรงงานที่เข้ามาดำเนินการผลิตตั้งแต่เริ่มดำเนินการ โดยต้องจัดให้มีพื้นที่สีเขียวไม่น้อยกว่าร้อยละ 5 ของพื้นที่โรงงานตามมาตรการกำหนด	-	ภาพที่ 2.2-3



ภาพที่ 2.2-1 สภาพทั่วไปภายในโครงการเขตปลอดสารอันตราย



ภาพที่ 2.2-2 ระบบบำบัดน้ำเสียส่วนกลาง



ภาพที่ 2.2-3 พื้นที่สีเขียวและแนวกันชนของโครงการ (Buffer Zone)



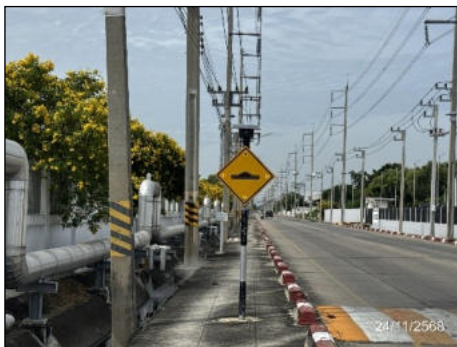
ป้ายจำกัดความเร็ว



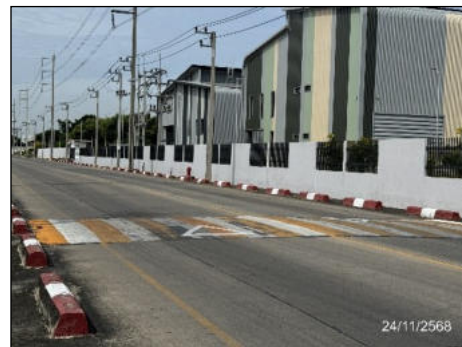
ป้ายหยุด



ป้ายทางแยก



ป้ายสัญญาณชะลอความเร็ว



สัญญาณชะลอความเร็ว



ป้ายห้ามแซง



ป้ายควบคุมน้ำหนักรถ

ภาพที่ 2.2-4 ป้ายเตือนสัญญาณจราจรภายในพื้นที่โครงการ



ป้ายเตือนทางแคบ



ป้ายห้ามกลับรถ



ป้ายห้ามจอด



ป้ายห้ามรถย้อนศร



ป้ายจุดกลับรถ



ป้ายเตือนสัญญาณไฟ



สะพานกลับรถข้ามถนนพหลโยธิน

ภาพที่ 2.2-4 (ต่อ)



ภาพที่ 2.2-5 รางระบายน้ำฝนและท่อรวบรวมน้ำเสีย



ภาพที่ 2.2-6 การกำจัดวัชพืชและขยะมูลฝอยในคลองสาธารณะในพื้นที่โครงการ



ภาพที่ 2.2-7 โรงผลิตน้ำเพื่ออุตสาหกรรม



ภาพที่ 2.2-8 ภาพขยะรองรับขยะภายในโครงการ



บ่อหนองน้ำฝนที่ 1



บ่อหนองน้ำฝนที่ 2



บ่อหนองน้ำฝนที่ 3



บ่อหนองน้ำฝนที่ 4

ภาพที่ 2.2-9 บ่อหนองน้ำฝนภายในพื้นที่โครงการ



ภาพที่ 2.2-10 สถานีสูบน้ำและสถานีเฝ้าระวังปริมาณน้ำฝน



ภาพที่ 2.2-11 เชื้อน/คันดินป้องกันน้ำท่วม



ภาพที่ 2.2-12 เครื่องสูบน้ำสำรอง



ภาพที่ 2.2-13 ป้ายบอกตำแหน่งโครงการ



ภาพที่ 2.2-14 เจ้าหน้าที่จราจรคอยอำนวยความสะดวก



ภาพที่ 2.2-15 บอร์ดประชาสัมพันธ์รับสมัครงาน



หัวจ่ายน้ำดับเพลิง

สัญญาณแจ้งเตือน

ภาพที่ 2.2-16 ระบบป้องกันและระงับอัคคีภัยภายในพื้นที่โครงการ



ถังดับเพลิงเคมี



อุปกรณ์ตรวจจับควัน



ไฟสำรองฉุกเฉิน



ป้ายบอกทางหนีไฟ



แผนผังอพยพหนีไฟ

ภาพที่ 2.2-16 (ต่อ)